

แผนการใช้ที่ดินตำบลแจงงาม

อำเภอหนองหญ้าไซ จังหวัดสุพรรณบุรี



สถานีพัฒนาที่ดินสุพรรณบุรี
สำนักงานพัฒนาที่ดินเขต 1
กรมพัฒนาที่ดิน
กระทรวงเกษตรและสหกรณ์





คำนำ

“แนวทางการจัดทำแผนการใช้ที่ดินตำบล” ฉบับนี้ได้ยึดหลักการของ UNEP and FAO ที่กำหนดไว้ในเอกสารชื่อ “Negotiating a Sustainable Future for Land” ซึ่งมีขั้นตอนในการกำหนดทางเลือกในการใช้ที่ดินดังนี้



หลักการดังกล่าวได้นำมาปรับใช้ให้เหมาะสมกับสภาพของประเทศไทย ร่วมกับวิธีการต่างๆ ที่จำเป็นอีกหลายด้าน เช่น Participatory Rural Appraisal (PRA) การประเมินคุณภาพที่ดิน ฯลฯ ซึ่งได้ปรากฏอยู่ในแนวทางการวางแผนการใช้ที่ดินตำบล ฉบับนี้

คณะผู้จัดทำ
กันยายน
2564



สารบัญ

	หน้า
คำนำ	ก
สารบัญตาราง	ง
สารบัญรูป	จ
บทที่ 1 บทนำ	1-1
1.1 หลักการและเหตุผล	1-1
1.2 วัตถุประสงค์	1-1
1.3 ระยะเวลาและสถานที่ดำเนินงาน	1-1
1.4 ขั้นตอนการดำเนินงาน	1-1
1.5 นิยามศัพท์	1-2
1.6 คำสำคัญ	1-4
บทที่ 2 ข้อมูลทั่วไป	2-1
2.1 ที่ตั้งและอาณาเขต	2-1
2.2 การแบ่งส่วนการปกครอง	2-1
2.3 ประวัติและเอกลักษณ์	2-3
2.4 สภาพภูมิประเทศ	2-3
2.5 สภาพภูมิอากาศ	2-6
2.6 สภาพการใช้ที่ดินในปัจจุบัน	2-10
2.7 สภาพเศรษฐกิจและสังคม	2-15
บทที่ 3 ทรัพยากรธรรมชาติ	3-1
3.1 ทรัพยากรน้ำ	3-1
3.2 ทรัพยากรดิน	3-1
บทที่ 4 กระบวนการมีส่วนร่วมของชุมชน	4-1
4.1 หลักการ	4-1
4.2 การวิเคราะห์ผลจากการจัดทำกระบวนการมีส่วนร่วมของชุมชน (PRA)	4-2
4.3 ระบบการปลูกพืชในปัจจุบัน	4-5



สารบัญ (ต่อ)

	หน้า
บทที่ 5 การประเมินคุณภาพที่ดิน	5-1
5.1 ทรัพยากรดิน	5-1
5.2 ประเภทการใช้ที่ดิน	5-1
5.3 การประเมินคุณภาพที่ดิน	5-1
บทที่ 6 แผนการใช้ที่ดิน	6-1
6.1 ปรัชญาของเศรษฐกิจพอเพียง	6-1
6.2 นโยบายแห่งรัฐในการกำหนดแผนการใช้ที่ดิน	6-2
6.3 การกำหนดเขตการใช้ที่ดิน	6-4
6.4 เขตการใช้ที่ดิน	6-5
บทที่ 7 การขับเคลื่อนแผนการใช้ที่ดิน	7-1
7.1 ขั้นตอนการดำเนินงาน	7-1
7.2 ตัวชี้วัด	7-1
7.3 กิจกรรมของกรมพัฒนาที่ดินในเขตการใช้ที่ดินที่จะดำเนินการในปีงบประมาณ 2563	7-1
7.4 กิจกรรมที่ขอการสนับสนุนจากส่วนราชการอื่น	7-3
เอกสารอ้างอิง	อ1



สารบัญตาราง

ตารางที่	หน้า
2-1 สถิติภูมิอากาศ ณ สถานีตรวจอากาศอำเภอนองหญ้าไซ จังหวัดสุพรรณบุรี ปี 2532-2561	2-8
2-2 สภาพการใช้ที่ดิน ตำบลแจ้เงอ อำเภอนองหญ้าไซ จังหวัดสุพรรณบุรี	2-11
2-3 จำนวนประชากรและครัวเรือน ตำบลแจ้เงอ อำเภอนองหญ้าไซ จังหวัดสุพรรณบุรี ปี 2558	2-15
2-4 จำนวนและสัดส่วนครัวเรือนเกษตร ตำบลแจ้เงอ อำเภอนองหญ้าไซ จังหวัดสุพรรณบุรี ปี 2558	2-16
2-5 สภาพสังคมในพื้นที่ของตำบลแจ้เงอ อำเภอนองหญ้าไซ จังหวัดสุพรรณบุรี ปี 2558	2-17
2-6 รายได้-รายจ่ายเฉลี่ยครัวเรือน ตำบลแจ้เงอ อำเภอนองหญ้าไซ จังหวัดสุพรรณบุรี ปี 2562	2-20
3-1 หน่วยแผนที่ดิน ตำบลแจ้เงอ อำเภอนองหญ้าไซ จังหวัดสุพรรณบุรี	3-3
3-2 สมบัติที่ดิน ตำบลแจ้เงอ อำเภอนองหญ้าไซ จังหวัดสุพรรณบุรี	3-4
4-1 แหล่งน้ำในไร่นานอกเขตชลประทาน ตำบลแจ้เงอ อำเภอนองหญ้าไซ จังหวัดสุพรรณบุรี	4-2
5-1 ชั้นความเหมาะสมทางกายภาพของหน่วยแผนที่ดิน ตำบลแจ้เงอ อำเภอนองหญ้าไซ จังหวัดสุพรรณบุรี	5-3
6-1 นโยบายแห่งรัฐที่เกี่ยวข้องกับแผนการใช้ที่ดิน ตำบลแจ้เงอ อำเภอนองหญ้าไซ จังหวัดสุพรรณบุรี	6-2
6-2 เขตการใช้ที่ดิน ตำบลแจ้เงอ อำเภอนองหญ้าไซ จังหวัดสุพรรณบุรี	6-5
7-1 เป้าหมายการดำเนินงานและงบประมาณโครงการนำร่อง ตำบลแจ้เงอ อำเภอนองหญ้าไซ จังหวัดสุพรรณบุรี แผน 5 ปี (พ.ศ. 2565-2569)	7-4



สารบัญรูป

รูปที่	หน้า	
2-1	ขอบเขตปกครอง ตำบลแจ้เงอ อำเภอนองหญ้าไซ จังหวัดสุพรรณบุรี	2-2
2-2	ความลาดชัน ตำบลแจ้เงอ อำเภอนองหญ้าไซ จังหวัดสุพรรณบุรี	2-4
2-3	สภาพภูมิประเทศ ตำบลแจ้เงอ อำเภอนองหญ้าไซ จังหวัดสุพรรณบุรี	2-5
2-4	เส้นชั้นน้ำฝน จังหวัดสุพรรณบุรี	2-9
2-5	สมดุลงบของน้ำเพื่อการเกษตร จังหวัดสุพรรณบุรี	2-10
2-6	สภาพการใช้ที่ดิน ตำบลแจ้เงอ อำเภอนองหญ้าไซ จังหวัดสุพรรณบุรี	2-14
2-7	สัดส่วนคร่าว์เรือนเกษตร ตำบลแจ้เงอ อำเภอนองหญ้าไซ จังหวัดสุพรรณบุรี	2-16
3-1	ภูมิประเทศและชุดดิน ตำบลแจ้เงอ อำเภอนองหญ้าไซ จังหวัดสุพรรณบุรี	3-5
3-2	ทรัพยากรดิน ตำบลแจ้เงอ อำเภอนองหญ้าไซ จังหวัดสุพรรณบุรี	3-6
4-1	การวิเคราะห์สถานการณ์โดยระบบ DPSIR ของตำบลแจ้เงอ อำเภอนองหญ้าไซ จังหวัดสุพรรณบุรี	4-4
4-2	ระบบการปลูกพืชในปัจจุบัน ตำบลแจ้เงอ อำเภอนองหญ้าไซ จังหวัดสุพรรณบุรี	4-6



บทที่ 1

บทนำ

1.1 หลักการและเหตุผล

ภายใต้รัฐธรรมนูญแห่งราชอาณาจักรไทย พุทธศักราช 2560 มาตรา 72 (1) ได้กำหนดให้มีการวางแผนการใช้ที่ดินของประเทศไทยให้เหมาะสมกับสภาพพื้นที่และศักยภาพของที่ดิน ตามหลักการพัฒนาอย่างยั่งยืน ต่อมาได้มีประกาศสำนักนายกรัฐมนตรี เรื่อง การประกาศแผนการปฏิรูปประเทศ ลงวันที่ 6 เมษายน 2561 มีแผนการปฏิรูปด้านทรัพยากรธรรมชาติและสิ่งแวดล้อม ซึ่งกำหนดให้มีการจัดทำแผนการใช้ที่ดินของชาติทั้งระบบให้สอดคล้องและเหมาะสมกับศักยภาพของพื้นที่และการพัฒนาเศรษฐกิจและสังคมของประเทศ ปรับปรุงแผนการใช้ที่ดินตำบล จำนวน 7,225 ตำบล ให้แล้วเสร็จภายในปี 2565 ตลอดจนนำแผนการใช้ที่ดินตำบลไปสู่การปฏิบัติเพื่อเป็นไปตามรัฐธรรมนูญแห่งราชอาณาจักรไทย พ.ศ. 2560 และประกาศสำนักนายกรัฐมนตรี เรื่องการประกาศแผนปฏิรูปประเทศ ดังกล่าวข้างต้น สถานีพัฒนาที่ดินสุพรรณบุรี จึงได้จัดทำแผนการใช้ที่ดินตำบลแจรงาม อำเภอหนองหญ้าไซ จังหวัดสุพรรณบุรี ขึ้น

1.2 วัตถุประสงค์

เพื่อให้การใช้ที่ดินในตำบลแจรงาม อำเภอหนองหญ้าไซ จังหวัดสุพรรณบุรี มีผลตอบสนองสูงสุดต่อหน่วยเนื้อที่และเป็นไปอย่างยั่งยืน

1.3 ระยะเวลาและสถานที่ดำเนินงาน

1.3.1 ระยะเวลา 1 ตุลาคม 2563 – 30 กันยายน 2564

1.3.2 สถานที่ ตำบลแจรงาม อำเภอหนองหญ้าไซ จังหวัดสุพรรณบุรี

1.4 ขั้นตอนการดำเนินงาน

1.4.1 ทบทวนเอกสารเพื่อรวบรวมข้อมูลปฐมภูมิ และข้อมูลทุติยภูมิที่จะนำมาวิเคราะห์และใช้ในการกำหนดเขตการใช้ที่ดิน ดังนี้

(1) ด้านกายภาพ ได้แก่ ทรัพยากรดิน ทรัพยากรน้ำ ทรัพยากรป่าไม้ ภูมิอากาศ สภาพการใช้ที่ดิน ชั้นคุณภาพลุ่มน้ำ ภัยธรรมชาติ ฯลฯ

(2) ด้านเศรษฐกิจสังคม ได้แก่ การถือครองที่ดิน การใช้ที่ดิน พืชหลักหรือพืชเศรษฐกิจที่สำคัญ เพื่อใช้เป็นเกณฑ์ในการตัดสินใจในการกำหนดเขตการใช้ที่ดิน ตลาดสินค้าเกษตร รายได้รายจ่าย ประชากร โครงสร้างประชากร การศึกษา ฯลฯ

(3) นโยบาย ยุทธศาสตร์ แผนการปฏิรูปประเทศ แผนพัฒนาเศรษฐกิจและสังคมแห่งชาติ แผนพัฒนาเศรษฐกิจพิเศษ แผนพัฒนาเขตเศรษฐกิจชายแดน แผนพัฒนากลุ่มจังหวัด แผนพัฒนาจังหวัด แผนพัฒนา 3 ปี ของเทศบาลตำบลหรือองค์การบริหารส่วนตำบล (ที่เกี่ยวข้องกับพื้นที่ดำเนินการ)



1.4.2 จัดทำกระบวนการมีส่วนร่วมของชุมชน (Participatory Rural Appraisal : PRA) เพื่อรับฟังความคิดเห็น ประเด็นปัญหา ความต้องการ ขององค์กรปกครองส่วนท้องถิ่น และเกษตรกรในตำบล

1.4.3 ประเมินคุณภาพที่ดิน

1.4.4 สังเคราะห์ข้อมูลที่ได้จากการจัดทำ PRA ร่วมกับสภาพการใช้ที่ดิน การถือครองที่ดินรายแปลงจากแผนที่สำมะโนที่ดิน หรือ แผนที่ภาษีที่ดินในปัจจุบัน ผลจากการประเมินคุณภาพที่ดิน และกิจกรรมของกรมพัฒนาที่ดิน (ตามอำนาจหน้าที่ของกรมฯ)

1.4.5 สสำรวจข้อมูลทั้ง ภายภาพ เศรษฐกิจและสังคม ในพื้นที่ตำบลที่ดำเนินการเพิ่มเติมตามประเด็นปัญหาและความต้องการจาก PRA ให้ละเอียดยิ่งขึ้น โดยการสัมภาษณ์เกษตรกรเป็นรายบุคคล

1.4.6 กำหนด (ร่าง) แผนการใช้ที่ดินตำบล

1.4.7 รับฟังความคิดเห็นของผู้มีส่วนได้ส่วนเสียต่อ (ร่าง) แผนการใช้ที่ดิน

1.4.8 ปรับปรุงแผนการใช้ที่ดิน

1.4.9 นำแผนการใช้ที่ดินไปสู่การปฏิบัติ เป้าหมายที่สำคัญ คือ

(1) การที่สภาตำบล หรือ สภาเทศบาลนำแผนการใช้ที่ดินที่มีกิจกรรมของกรมพัฒนาที่ดินเข้าไปบรรจุในแผน 3 ปี โดยสภาเทศบาล หรือ สภาตำบล มีมติรับรอง ซึ่งอาจมีการตั้งงบประมาณ หรือองค์การบริหารส่วนตำบลดำเนินการ เช่น งบซื้อเมล็ดพันธุ์พืชคลุมดิน ซึ่งปลูกโดยเกษตรกรในพื้นที่ตำบลนั้น เป็นต้น

(2) กิจกรรมของกรมพัฒนาที่ดินตามอำนาจหน้าที่ที่ระบุไว้ในกฎหมาย (มาตรา 16 แห่งพระราชบัญญัติพัฒนาที่ดิน พ.ศ. 2551) มีการปฏิบัติในเขตการใช้ที่ดินที่กำหนดในแผนการใช้ที่ดินเขตต่างๆ โดยมีงบประมาณดำเนินการในแต่ละปี

(3) กิจกรรมของส่วนราชการต่างๆ ที่จะสนับสนุนความต้องการของเกษตรกรและองค์กรปกครองส่วนท้องถิ่น เช่น การผลิตเมล็ดพันธุ์ข้าว การขุดเจาะบ่อบาดาล เป็นต้น

1.5 นิยามศัพท์

1.5.1 ที่ดิน (Land)

“ที่ดิน” หมายความว่า พื้นที่ดินทั่วไปและให้หมายความรวมถึง ภูเขา ห้วย หนอง คลอง บึง บางลำน้ำ ทะเลสาบ เกาะ และที่ชายทะเลด้วย (มาตรา 4 ประมวลกฎหมายที่ดิน)

“ที่ดิน” ในทางวิชาการด้านทรัพยากรที่ดิน หมายถึง “ชีวมณฑลบนพื้นผิวโลก ประกอบด้วย ชั้นบรรยากาศ ชั้นดิน ชั้นหิน ลักษณะความลาดเทของพื้นที่ ลักษณะทางอุทกศาสตร์ พืช สัตว์ และผลที่เกิดจากการกระทำของมนุษย์ทั้งในอดีตและปัจจุบัน” (FAO, 1974)

“ที่ดิน” หมายถึง พื้นที่หนึ่งๆ ที่อยู่บนพื้นผิวของโลก ประกอบด้วยลักษณะที่สำคัญ คือ สภาพแวดล้อมทั้งทางกายภาพและชีวภาพซึ่งมีอิทธิพลต่อการใช้ประโยชน์ที่ดิน ดังนั้นที่ดินจึงไม่ได้หมายถึงดินเพียงอย่างเดียว แต่จะหมายรวมถึงลักษณะภูมิสัณฐาน (landforms) ภูมิอากาศ (climate) อุทกวิทยา (hydrology) พืชพรรณ (vegetation) และสัตว์ (fauna) ซึ่งการปรับปรุงที่ดิน (land improvement) ได้แก่ การทำชั้นบนดินและการระบายน้ำ เป็นต้น (FAO, 1993)



1.5.2 ดิน (Soil)

“ดิน” หมายรวมถึง หิน กรวด ทราย แร่ธาตุ น้ำ และอินทรีย์วัตถุต่างๆ ที่เจือปนกับเนื้อดินด้วย (มาตรา 4 พระราชบัญญัติพัฒนาที่ดิน พ.ศ. 2551)

“ดิน” ในทางวิชาการด้านทรัพยากรที่ดิน หมายถึง เทหวัตถุธรรมชาติ ซึ่งเกิดขึ้นบนพื้นผิวโลกเป็นวัตถุที่คำจุนการเจริญเติบโต และการทรงตัวของต้นไม้ ประกอบด้วย แร่ธาตุ และอินทรีย์วัตถุต่างๆ มีลักษณะชั้นแตกต่างกัน แต่ละชั้นที่อยู่ต่อเนื่องกันจะมีแนวสัมพันธ์ซึ่งกันและกันตามขบวนการกำเนิดดินที่เป็นผลสืบเนื่องมาจากการกระทำร่วมกันของภูมิอากาศ พืชพรรณ วัตถุต้นกำเนิดดิน ระยะเวลา และความต่างระดับของพื้นที่ในบริเวณนั้น (FAO 1974: 39-40)

“ดิน” อินทรีย์วัตถุและอนินทรีย์วัตถุไม่จับตัวแข็งเป็นหินซึ่งปกคลุมพื้นผิวโลก เป็นผลมาจากปัจจัยด้านการกำเนิดและสภาพแวดล้อม ได้แก่ ภูมิอากาศ สิ่งมีชีวิต (พืชและสัตว์) สภาพภูมิประเทศ วัตถุต้นกำเนิดและระยะเวลา ความเหมาะสมต่อการผลิตพืชของดินแตกต่างกัน เนื่องจากลักษณะและสมบัติทางกายภาพ เคมีชีวภาพ และสัณฐานวิทยา (คณะกรรมการจัดทำปทานุกรมปฐพีวิทยา, 2551: 128)

1.5.3 การใช้ที่ดิน

“การใช้ที่ดิน” หมายถึง การจัดการที่ดินตามที่มนุษย์ต้องการ ซึ่งรวมทั้งการใช้ที่ดินในชนบท เขตชานเมือง และเขตอุตสาหกรรม เป็นต้น (FAO, 1993)

“การใช้ที่ดิน” หมายถึง ผลของความพยายามของมนุษย์ ในการดำเนินการเปลี่ยนแปลงลักษณะทางกายภาพพื้นที่ของทรัพยากรที่มีอยู่ เพื่อสนองความต้องการของตนเอง (Vink, 1975)

1.5.4 การวางแผนการใช้ที่ดิน

“การวางนโยบายและแผนการใช้ที่ดิน” หมายความว่า การวางนโยบายและแผนการใช้ที่ดินให้เหมาะสมกับสภาพของดิน และสอดคล้องกับประเภทของที่ดินที่ได้จำแนกไว้

ธนาคารเพื่อการพัฒนาแห่งเอเชีย (ADB) ได้ให้ความหมายของ “การวางแผนการใช้ที่ดิน” ว่าเป็นกระบวนการของการเปลี่ยนแปลงที่เกี่ยวข้องกับการแสวงหาการใช้ประโยชน์จากทรัพยากร เป็นการกำหนดทิศทางของการลงทุน แนวทางของการพัฒนาเทคโนโลยี เป็นการเปลี่ยนแปลงของหน่วยงานต่าง ๆ ให้ดำเนินการอยู่ในภาพรวมเดียวกัน และเป็นการเพิ่มศักยภาพทั้งในปัจจุบันและในอนาคตเพื่อตอบสนองความต้องการของมนุษย์ (NRC, 1975 และ ADB , 2012)

1.5.5 “เศรษฐกิจที่ดิน” หมายความว่า ภาวะความสัมพันธ์ระหว่างประชากรกับที่ดินทางด้านเศรษฐกิจ

1.5.6 “เกษตรกรรม” หมายความว่า การทำนา ทำไร่ ทำสวน เลี้ยงสัตว์ เลี้ยงสัตว์น้ำ และกิจกรรมอื่นตามที่รัฐมนตรีว่าการกระทรวงเกษตรและสหกรณ์กำหนด โดยประกาศในราชกิจจานุเบกษา

1.5.7 “การชะล้างพังทลายของดิน” หมายความว่า ปรากฏการณ์ซึ่งที่ดินถูกชะล้างกัดเซาะพังทลายด้วยพลังงานที่เกิดจากน้ำ ลม หรือโดยเหตุอื่นใดให้เกิดการเสื่อมโทรม สูญเสียเนื้อดิน หรือความอุดมสมบูรณ์ของดิน



1.5.8 “การอนุรักษ์ดินและน้ำ” หมายความว่า การกระทำใดๆ ที่มุ่งให้เกิดการระวังป้องกัน รักษาดินและที่ดิน ไม่ให้เกิดความเสื่อมโทรม สูญเสีย รวมถึงการรักษา ปรับปรุง ความอุดมสมบูรณ์ของ ดิน และการรักษาน้ำในดินหรือบนผิวดินให้คงอยู่เพื่อรักษาคุณธรรมชาติให้เหมาะสมในการใช้ประโยชน์ ที่ดินในการเกษตรกรรม

1.6 คำสำคัญ

“เกษตรกรรมขั้นดี”



บทที่ 2 ข้อมูลทั่วไป

2.1 ที่ตั้งและอาณาเขต

ตำบลแจรงามตั้งอยู่ทางทิศตะวันตกเฉียงเหนือของอำเภอหนองหญ้าไซ จังหวัดสุพรรณบุรี มีเนื้อที่ 41,250 ไร่ มีอาณาเขตติดต่อดังนี้ (รูปที่ 2-1)

ทิศเหนือ ติดต่อกับ ตำบลหนองมะค่าโมง อำเภอด่านช้าง และ ตำบลหนองกระทุ่ม อำเภอเดิมบางนางบวช จังหวัดสุพรรณบุรี

ทิศใต้ ติดต่อกับ ตำบลทัพหลวง อำเภอหนองหญ้าไซ จังหวัดสุพรรณบุรี

ทิศตะวันออก ติดต่อกับ ตำบลหนองโพธิ์ อำเภอหนองหญ้าไซ จังหวัดสุพรรณบุรี

ทิศตะวันตก ติดต่อกับ ตำบลหนองขาม อำเภอหนองหญ้าไซ จังหวัดสุพรรณบุรี

(องค์การบริหารส่วนตำบลแจรงาม อำเภอหนองหญ้าไซ จังหวัดสุพรรณบุรี, 2564)

2.2 การแบ่งส่วนการปกครอง

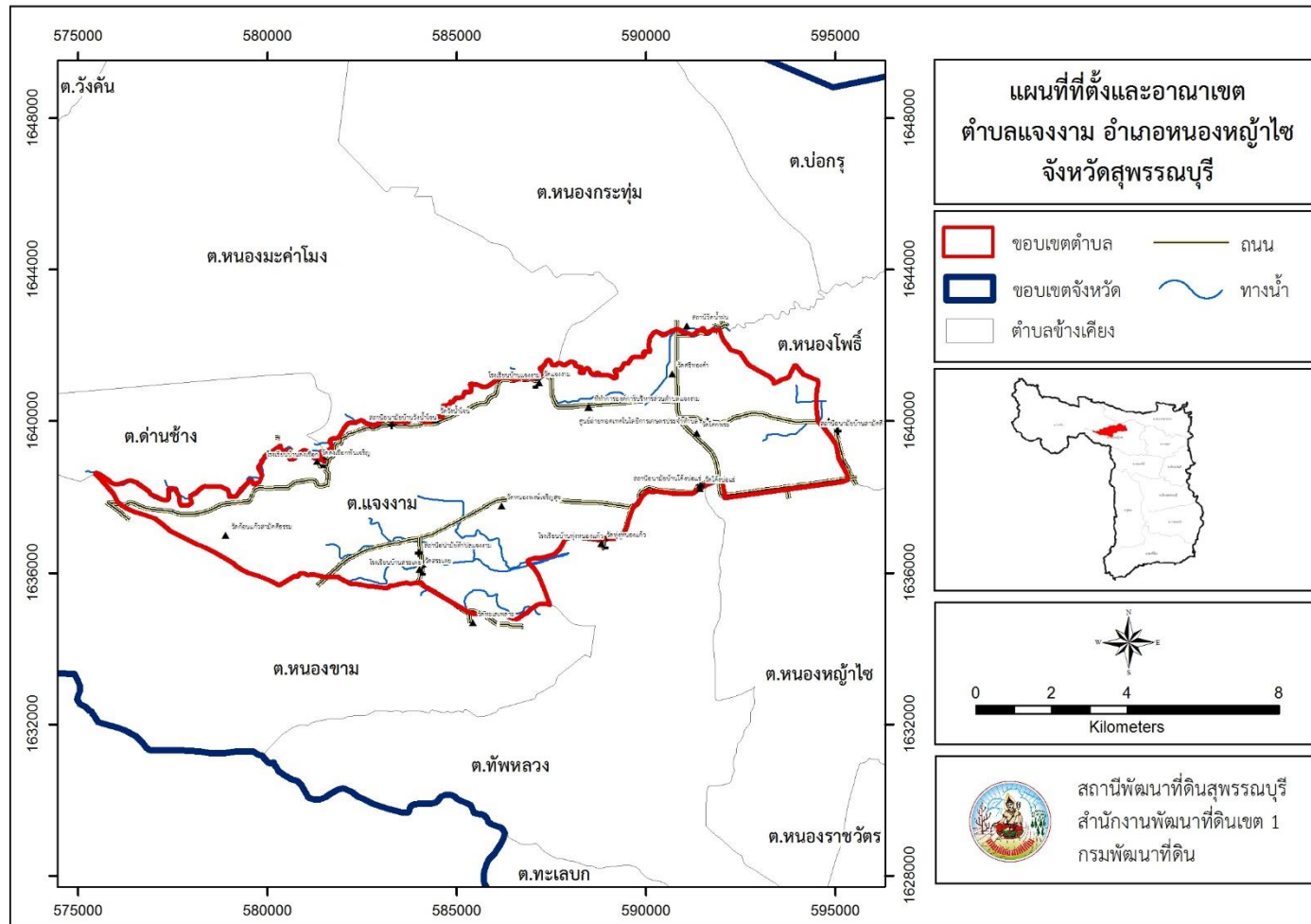
ตำบลแจรงาม อำเภอหนองหญ้าไซ จังหวัดสุพรรณบุรี แบ่งส่วนการปกครองออกเป็น 13 หมู่บ้าน ดังนี้

- หมู่ที่ 1 บ้านสระเตย
- หมู่ที่ 2 บ้านโคกพระ
- หมู่ที่ 3 บ้านวังน้ำโจน
- หมู่ที่ 4 บ้านแจรงาม
- หมู่ที่ 5 บ้านโปร่งกระมั่ง
- หมู่ที่ 6 บ้านก้อนแก้ว
- หมู่ที่ 7 บ้านดงเชือก
- หมู่ที่ 8 บ้านหนองหญ้าดอกขาว

(องค์การบริหารส่วนตำบลแจรงาม อำเภอหนองหญ้าไซ จังหวัดสุพรรณบุรี, 2564)



แผนการใช้ที่ดินตำบลแจรงงาม อำเภอหนองหญ้าไซ จังหวัดสุพรรณบุรี



รูปที่ 2-1 ขอบเขตการปกครองตำบลแจรงงาม อำเภอหนองหญ้าไซ จังหวัดสุพรรณบุรี



2.3 ประวัติและเอกลักษณ์

อำเภอนองหญ้าไซ เดิมเป็นหมู่บ้านหนึ่งในเขตการปกครองของอำเภอสามชูกจังหวัดสุพรรณบุรี ชื่อ “นองหญ้าไซ” มีประวัติเล่าสืบต่อกันมาว่า มีประชาชนได้ตั้งบ้านเรือนอาศัยอยู่เรียงรายโดยรอบหนองน้ำใหญ่ มีเนื้อที่ประมาณ 7 ไร่ ในหนองมีน้ำใสและหญ้าไซขึ้นอยู่มากมาย ทิวบริเวณหนองหญ้านิดนี้มีลักษณะใบเรียวยาวเล็ก และมีความคมเช่นเดียวกับความคมของใบแฝก แต่ใบหญ้าไซเล็กกว่าใบแฝกมาก จึงสันนิษฐานว่าชาวบ้านนาชื่อหญ้านิดนี้มาตั้งเป็นชื่อของหมู่บ้าน ต่อมาหมู่บ้านนองหญ้าไซได้ยกฐานะเป็นตำบลนองหญ้าไซ เมื่อมีประชากร เพิ่มมากขึ้นมีความเจริญขึ้น จึงขอจัดตั้งเป็นเขตสุขาภิบาลนองหญ้าไซซึ่งกระทรวงมหาดไทยก็ได้จัดตั้งสุขาภิบาล เมื่อปี พ.ศ. 2508 ตามประกาศกระทรวงมหาดไทย ลงวันที่ 15 พฤศจิกายน พ.ศ. 2508 ชุมชนของนองหญ้าไซเจริญขึ้นเป็นลำดับพร้อมกับตำบลใกล้เคียงอีก 3 ตำบล ได้แก่ตำบลหนองโพธิ์ ตำบลแจ้เงอ และตำบลหนองราชวัตร ทางราชการเห็นว่าประชากรก็มีเพิ่มขึ้นอย่างรวดเร็วเป็นลำดับ และคาดว่าจะเป็นชุมชนที่จะเจริญเติบโตขึ้นอีก ประกอบกับประชาชนทั้ง 4 ตำบลดังกล่าวตื่นตัวที่จะขอจัดตั้งเป็นกิ่งอำเภอ ตั้งแต่ปี พ.ศ. 2540 ต่อมาทาง กระทรวงมหาดไทยได้ประกาศจัดตั้งเป็นกิ่งอำเภอเมื่อวันที่ 1 มิถุนายน พ.ศ. 2526 และได้จัดสรรงบประมาณในการก่อสร้างอาคารที่ว่าการกิ่งอำเภอนองหญ้าไซและประกอบพิธีเปิดเมื่อวันที่ 1 มิถุนายน 2528 กิ่งอำเภอนองหญ้าไซ ได้เจริญขึ้นเป็นลำดับจนกระทั่งกระทรวงมหาดไทย และรัฐบาลได้ออกพระราชกฤษฎีกายกฐานะกิ่งอำเภอ นองหญ้าไซ ขึ้นเป็นอำเภอนองหญ้าไซ ตั้งแต่วันที่ 22 พฤษภาคม พ.ศ. 2533 เนื่องจากที่ว่าการอำเภอหลังเก่ามีสถานที่คับแคบ กระทรวงมหาดไทยจึงได้จัดสรรงบประมาณปี พ.ศ. 2539 มาก่อสร้างที่ว่าการอำเภอให้ใหม่ อำเภอนองหญ้าไซ เป็นอำเภอลำดับที่ 10 ในจำนวน 10 อำเภอของจังหวัดสุพรรณบุรี

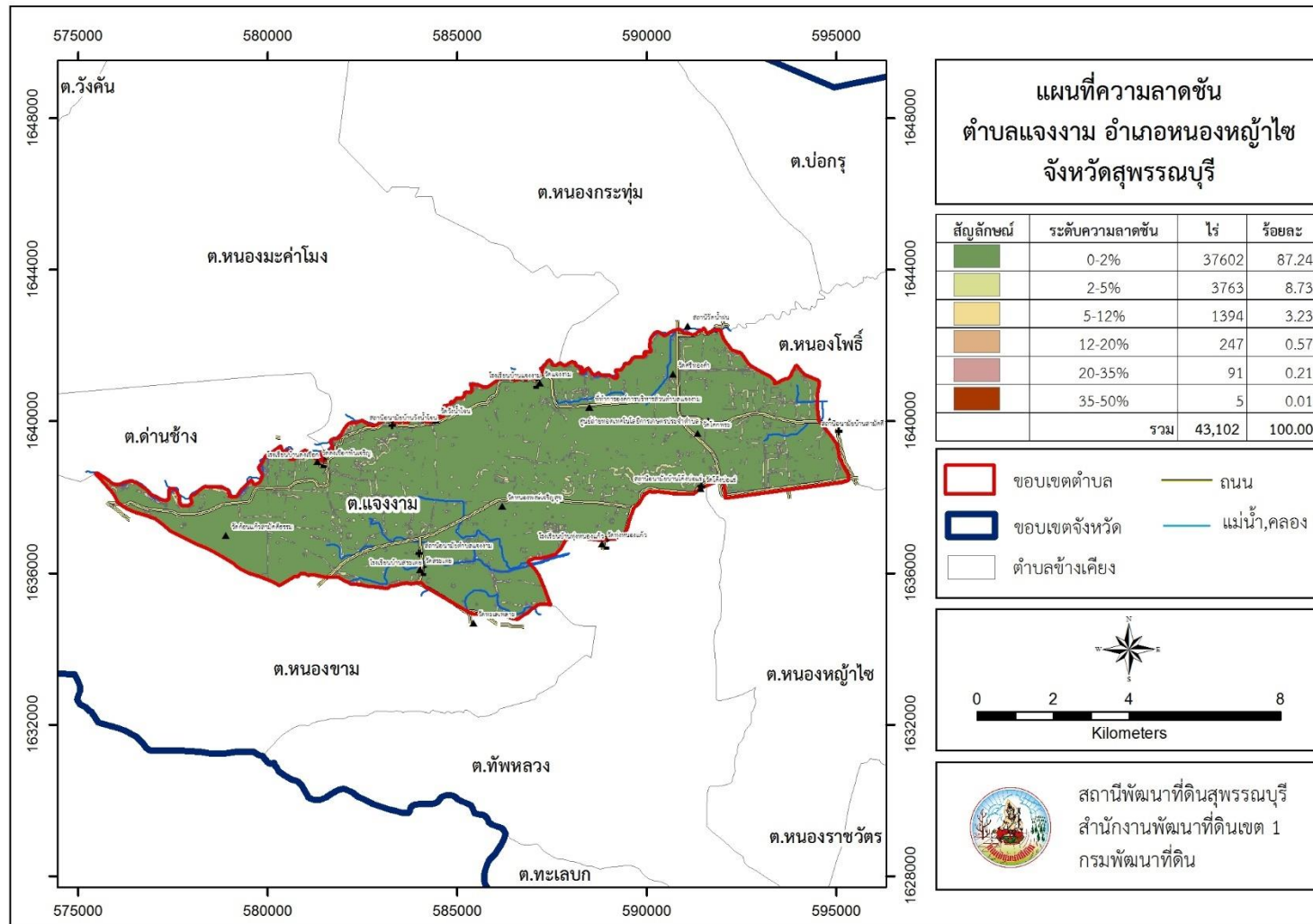
คำขวัญอำเภอ “หลวงพ่อกะตูปทุมคูบ้าน เมล่อนหวานส่งออก พุงดอกมะลิข้าวขาว เรื่องราวมนุษย์ยุคหิน แดนดินถิ่นเกษตรกรรม ”

วิสัยทัศน์อำเภอ “อำเภอนองหญ้าไซมุ่งนำการผลิตการเกษตรอินทรีย์ ตามแนวเศรษฐกิจพอเพียง เป็นแหล่งเรียนรู้อารยธรรมโบราณอนุรักษ์ภูมิปัญญาท้องถิ่นและวิถีชนบท ชุมชนเข้มแข็งมีคุณภาพชีวิตที่ดีีดีการมีส่วนร่วม”

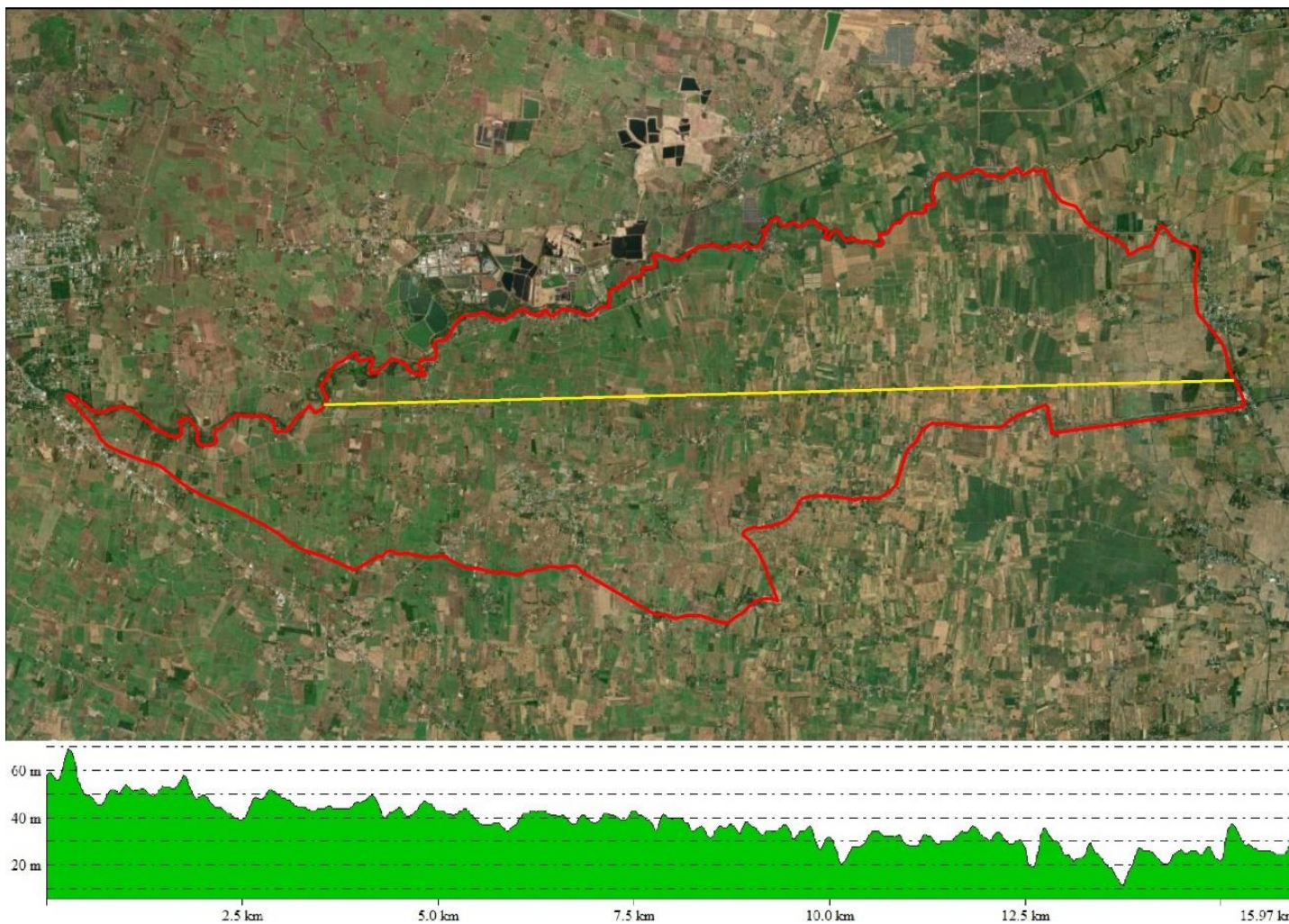
(คณะกรรมการบริหารงานอำเภอนองหญ้าไซ, 2564)

2.4 สภาพภูมิประเทศ

ลักษณะภูมิประเทศส่วนใหญ่เป็นที่ลูกคลื่นลอนลาดสลับกับลอนชัน และมีที่ราบเป็นบางส่วน ลักษณะภูมิประเทศมีความสูงจากระดับน้ำทะเลปานกลางประมาณ 10-70 เมตร ดังรายละเอียดในรูปที่ 2-2 และ 2-3



รูปที่ 2-2 ความลาดชัน ตำบลแจ้แงงม อำเภอหนองหญ้าไซ จังหวัดสุพรรณบุรี



รูปที่ 2-3 สภาพภูมิประเทศ ตำบลแจรงาม อำเภอหนองหญ้าไซ จังหวัดสุพรรณบุรี



2.5 สภาพภูมิอากาศ

สภาพภูมิอากาศจังหวัดสุพรรณบุรี มีรายละเอียดดังนี้

2.5.1 สภาพอากาศทั่วไป

ลักษณะอากาศของจังหวัดสุพรรณบุรี ขึ้นอยู่กับอิทธิพลของมรสุมที่พัดประจำฤดูกาล 2 ชนิด คือ มรสุมตะวันออกเฉียงเหนือ พัดพามวลอากาศเย็นและแห้งจากประเทศจีนเข้าปกคลุมประเทศไทย ในช่วงฤดูหนาว (ตั้งแต่ประมาณกลางเดือนพฤศจิกายนถึงกลางเดือนกุมภาพันธ์) ทำให้มีอากาศหนาวเย็นและแห้งทั่วไป และมรสุมตะวันตกเฉียงใต้ซึ่งพัดพามวลอากาศชื้นจากทะเล และมหาสมุทรเข้าปกคลุมประเทศไทยในช่วงฤดูฝน (ประมาณกลางเดือนสิงหาคมถึงประมาณกลางเดือนตุลาคม) ทำให้มีฝนตกชุกทั่วไป

2.5.2 ฤดูกาล

ฤดูกาลของจังหวัดสุพรรณบุรี พิจารณาตามลักษณะลมฟ้าอากาศของประเทศไทย แบ่งออกได้เป็น 3 ฤดู ดังนี้

ฤดูร้อน เริ่มตั้งแต่กลางเดือนกุมภาพันธ์ ถึงกลางเดือนพฤษภาคม ประมาณ 3 เดือน เดือนเมษายนเป็นเดือนที่มีอากาศร้อนอบอ้าวมากที่สุด เนื่องจากการแผ่รังสีของดวงอาทิตย์ และถูกปกคลุมด้วยบริเวณความกดอากาศสูง ซึ่งศูนย์กลางอยู่ในทะเลจีนใต้ และมหาสมุทรแปซิฟิกตะวันตก บริเวณความกดอากาศสูงนี้ทางอุตุวิทยานิยามถือว่าเป็นบริเวณที่มีอากาศร้อน อุณหภูมิสูง กระจายลมที่พัดเข้ามาจึงร้อน

ฤดูฝน เริ่มต้นเมื่อลมมรสุมตะวันตกเฉียงใต้เริ่มพัดเข้าถึงกันอ่าวไทยประมาณเดือนพฤษภาคม พอถึงปลายเดือนพฤษภาคม หรือต้นเดือนมิถุนายน ลมมรสุมตะวันตกเฉียงใต้จะพัดผ่านทำให้มีฝนตกมากขึ้น ในเดือนสิงหาคมและกันยายนเป็นระยะที่มีฝนตกชุกที่สุด โดยปกติแล้วฤดูฝนจะสิ้นสุดราวกลางเดือนตุลาคม รวมระยะเวลาประมาณ 5-6 เดือน

ฤดูหนาว เริ่มจากปลายเดือนตุลาคมหรือต้นเดือนพฤศจิกายนถึงกลางเดือนกุมภาพันธ์ ประมาณ 4 เดือน ระยะนี้ฝนตกเป็นครั้งคราวไม่มากนัก และจะมีลมเย็นพัดจากเหนือมาได้ สลับกันเป็นระยะๆ เดือนธันวาคมและมกราคมเป็นช่วงที่มีอากาศหนาวเย็นมากที่สุด แต่อุณหภูมิลดลงไม่มากนัก เพราะอยู่ปลายลมมรสุมตะวันออกเฉียงเหนือ และได้รับอิทธิพลจากทะเลในบริเวณอ่าวไทย

2.5.3 อุณหภูมิ

อุณหภูมิ เฉลี่ยตลอดปี 28.4 องศาเซลเซียส อุณหภูมิสูงสุดเฉลี่ยตลอดปี 34.1 องศาเซลเซียส โดยพบอุณหภูมิสูงสุดในเดือนเมษายน คือ 37.3 องศาเซลเซียส และพบอุณหภูมิต่ำสุดในเฉลี่ยตลอดปี 24.1 องศาเซลเซียส โดยพบอุณหภูมิต่ำสุดในเดือนมกราคม คือ 21.0 องศาเซลเซียส



2.5.4 ฝน

ปริมาณน้ำฝน ปริมาณน้ำฝนรวมตลอดปี 985.6 มิลลิเมตร มีจำนวนวันที่ฝนตกทั้งปีทั้งสิ้น 103 วัน โดยในเดือนกันยายน มีปริมาณน้ำฝนมากที่สุด 216.6 มิลลิเมตร และเดือนมกราคมมีปริมาณน้ำฝนน้อยที่สุด คือ 5.4 มิลลิเมตร

(กรมอุตุนิยมวิทยา, 2561)

2.5.5 สมดุลของน้ำเพื่อการเกษตร

จากข้อมูลสถิติภูมิอากาศในคาบ 30 ปี (ปี 2549-2560) ณ สถานีตรวจอากาศสุพรรณบุรี ได้นำมาวิเคราะห์สมดุลของน้ำเพื่อการเกษตร ซึ่งเป็นการวิเคราะห์หาช่วงฤดูกาลเพาะปลูกพืช ตลอดจนช่วงระยะเวลาที่พืชเสี่ยงต่อการขาดน้ำ ข้อมูลที่นำมาวิเคราะห์ คือ ปริมาณน้ำฝน และศักยภาพการคายระเหยน้ำอ้างอิง (ET_o) ซึ่งคำนวณด้วยโปรแกรม Cropwat for Windows Version 8.0 โดยใช้สมการ Penman-Monteith สามารถสรุปสมดุลของน้ำเพื่อการเกษตรในเขตอาศัยน้ำฝนได้ดังนี้

ช่วงที่เหมาะสมต่อการปลูกพืช เป็นช่วงที่ค่าปริมาณน้ำฝนมากกว่าค่า 0.5 การระเหยจากผิวดินและการคายน้ำของพืช เป็นช่วงที่ดินมีความชุ่มชื้นพอเหมาะต่อการเพาะปลูกพืช ซึ่งช่วงนี้จะเริ่มตั้งแต่ในช่วงกลางเดือนเมษายนถึงกลางเดือนพฤศจิกายน

ช่วงที่มีน้ำมากเกินพอ เป็นช่วงที่ค่าปริมาณน้ำฝนมากกว่าค่าการระเหยจากผิวดินและการคายน้ำของพืช ซึ่งช่วงนี้จะเริ่มตั้งแต่เดือนพฤษภาคมถึงปลายเดือนตุลาคม และช่วงนี้อาจจะเกิดภาวะน้ำท่วมทำให้พืชเสียหายได้ในช่วงกลางเดือนสิงหาคมถึงปลายเดือนตุลาคม

ช่วงขาดน้ำ เป็นช่วงฤดูแล้งที่ค่าปริมาณน้ำฝนน้อยกว่าค่า 0.5 การระเหยจากผิวดินและการคายน้ำของพืช ซึ่งพืชอาจจะเสียหายจากการขาดแคลนน้ำได้ จะเริ่มตั้งแต่กลางเดือนพฤศจิกายนถึงกลางเดือนเมษายน

(ตารางที่ 2-1 และรูปที่ 2-4 ถึง รูปที่ 2-5)

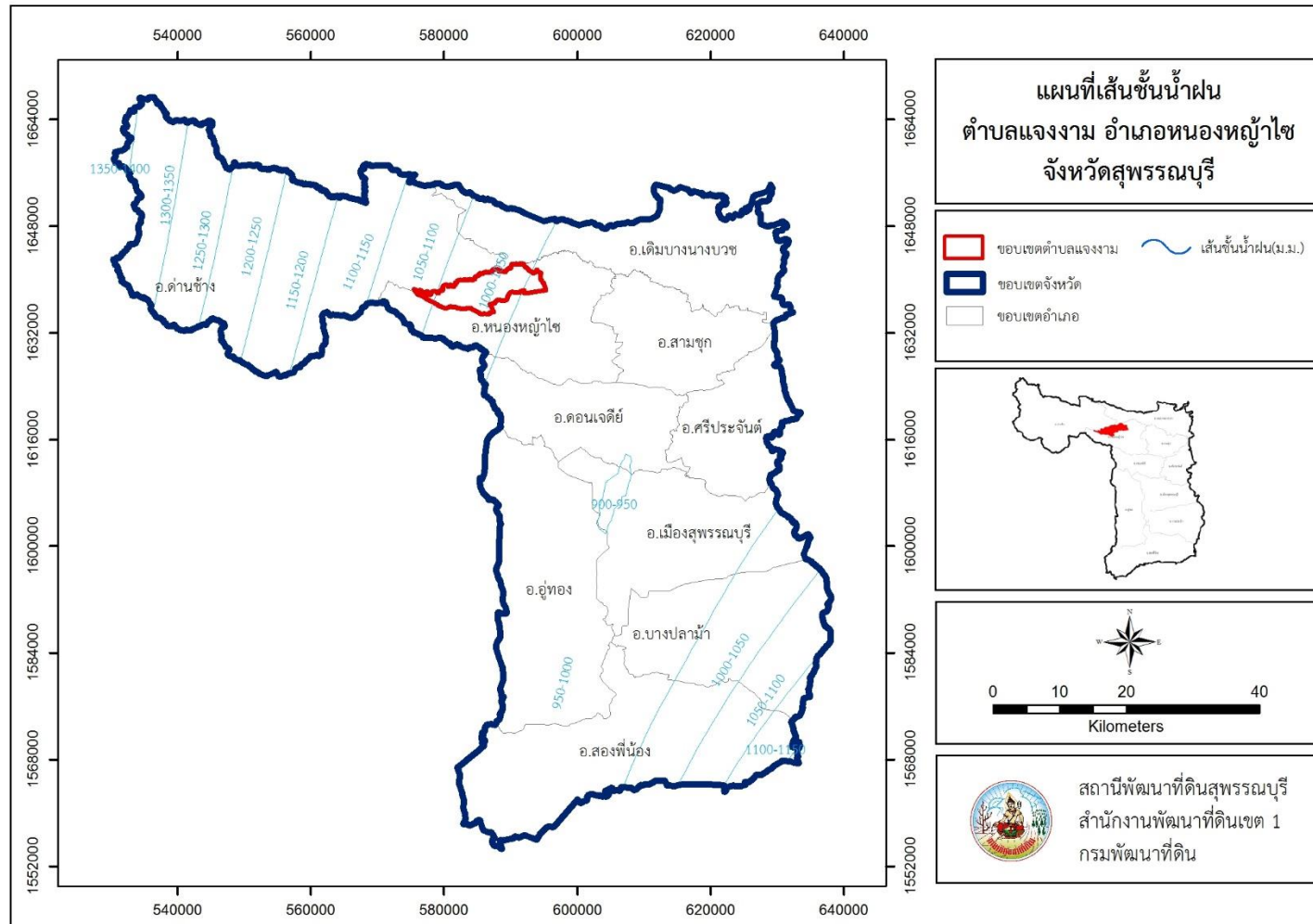


ตารางที่ 2-1 สถิติภูมิอากาศ ณ สถานีตรวจอากาศอำเภอหนองหญ้าไซ จังหวัดสุพรรณบุรี ปี 2532-2561

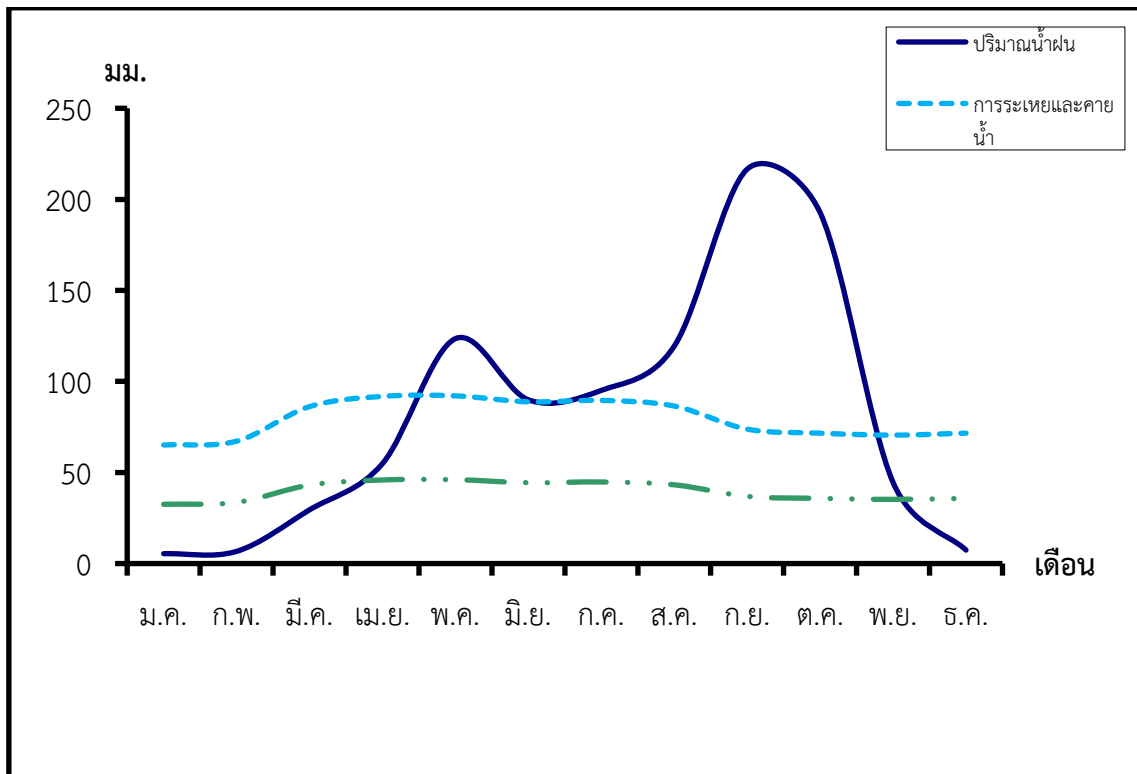
เดือน	อุณหภูมิ ต่ำสุด (°C)	อุณหภูมิ สูงสุด (°C)	อุณหภูมิ เฉลี่ย (°C)	ความชื้น สัมพัทธ์ (%)	ปริมาณ น้ำฝน (มม.)	จำนวนวัน ฝนตก (วัน)	การระเหย และการคายน้ำ อ้างอิง* (มม.)	ปริมาณ ฝนใช้การ (มม.)
ม.ค.	21.0	32.1	26.0	71.0	5.4	1.4	5.4	65.1
ก.พ.	22.7	34.1	27.6	72.0	6.7	1.0	6.6	67.2
มี.ค.	24.5	35.8	29.3	73.0	29.5	3.1	28.1	86.2
เม.ย.	25.8	37.3	30.7	71.0	54.9	5.0	50.1	91.8
พ.ค.	26.0	36.2	30.2	74.0	123.5	12.3	99.1	92.1
มิ.ย.	25.7	35.0	29.5	75.0	89.9	12.6	77.0	88.8
ก.ค.	25.2	34.3	28.9	76.0	95.1	14.6	80.6	89.6
ส.ค.	25.0	34.2	28.7	77.0	119.4	15.8	96.6	86.5
ก.ย.	24.9	33.7	28.5	80.0	216.6	18.4	141.5	73.8
ต.ค.	24.6	32.8	28.3	80.0	192.7	14.0	133.3	71.6
พ.ย.	23.0	32.2	27.3	74.0	44.5	4.0	41.3	70.5
ธ.ค.	20.8	31.3	25.7	70.0	7.4	1.3	7.3	71.6
รวม	-	-	-	-	985.6	103.5	766.9	954.8
เฉลี่ย	24.1	34.1	28.4	74.4	-	-	-	-

หมายเหตุ: * จากการคำนวณโดยโปรแกรม Cropwat for Windows Version 8.0

ที่มา: กรมอุตุนิยมวิทยา (2562)



รูปที่ 2-4 เส้นชั้นน้ำฝน จังหวัดสุพรรณบุรี



รูปที่ 2-5 สมดุลของน้ำเพื่อการเกษตร จังหวัดสุพรรณบุรี

2.6 สภาพการใช้ที่ดินในปัจจุบัน

สภาพการใช้ที่ดินตำบลแจรงงาม อำเภอหนองหญ้าไซ จังหวัดสุพรรณบุรี ซึ่งสำรวจโดยกลุ่มวิเคราะห์สภาพการใช้ที่ดิน (2561) ประกอบด้วย ประเภทการใช้ที่ดินต่าง ๆ ดังนี้

- 1) พื้นที่ชุมชนและสิ่งปลูกสร้าง มีเนื้อที่ 2,551 ไร่ หรือร้อยละ 5.92 ของพื้นที่ตำบล
- 2) พื้นที่เกษตรกรรม มีเนื้อที่ 38,534 ไร่ หรือร้อยละ 90.81 ของพื้นที่ตำบล ประกอบด้วย การใช้ประโยชน์ที่ดินด้านเกษตรกรรมต่าง ๆ ดังต่อไปนี้
 - 2.1) เกษตรผสมผสาน/ไร่นาสวนผสม มีเนื้อที่ 6,607 ไร่ หรือร้อยละ 15.33 ของพื้นที่ตำบล
 - 2.2) นาข้าวและถั่วเขียว มีเนื้อที่ 18 ไร่ หรือร้อยละ 0.04 ของพื้นที่ตำบล
 - 2.3) พืชไร่ มีเนื้อที่ 30,889 ไร่ หรือร้อยละ 71.67 ของพื้นที่ตำบล ได้แก่ ไร่ร้าง อ้อย มันสำปะหลัง
 - 2.4) ไม้ยืนต้น มีเนื้อที่ 449 ไร่ หรือร้อยละ 1.05 ของพื้นที่ตำบล ได้แก่ ไม้ยืนต้นผสมยางพารา ปาล์มน้ำมัน ยูคาลิปตัส สัก กระจิน ไม้ปลูกเพื่อการค้า
 - 2.5) ไม้ผล มีเนื้อที่ 379 ไร่ หรือร้อยละ 0.88 ของพื้นที่ตำบล ได้แก่ ไม้ผลผสม มะม่วง พุทรา กล้วย มะละกอ ชมพู มะนาว
 - 2.6) พืชสวน มีเนื้อที่ 666 ไร่ หรือร้อยละ 1.55 ของพื้นที่ตำบล ได้แก่ พืชสวนร้าง/เสื่อมโทรม พืชผัก แคนตาลูป



2.7) พืชหญ้าและโรงเรือนเลี้ยงสัตว์ มีเนื้อที่ 107 ไร่ หรือร้อยละ 0.25 ของพื้นที่ตำบล / ได้แก่ พืชหญ้าเลี้ยงสัตว์ โรงเรือนเลี้ยงโค กระบือ ม้า และโรงเรือนเลี้ยงสัตว์ปีก

2.8) สถานที่เพาะเลี้ยงสัตว์น้ำ มีเนื้อที่ 19 ไร่ หรือร้อยละ 0.04 ของพื้นที่ตำบล ได้แก่ สถานที่เพาะเลี้ยงปลา

3) พื้นที่แหล่งน้ำ มีเนื้อที่ 963 ไร่ หรือร้อยละ 2.24 ของพื้นที่ตำบล ประกอบด้วย แม่น้ำ ลำห้วย ลำคลอง หนอง บึง ทะเลสาบ อ่างเก็บน้ำ บ่อน้ำในไร่นา และคลองชลประทาน

4) พื้นที่เบ็ดเตล็ดอื่น ๆ มีเนื้อที่ 454 ไร่ หรือร้อยละ 1.04 ของพื้นที่ตำบล ประกอบด้วย พืชหญ้าธรรมชาติ พืชหญ้าสลับไม้พุ่ม/ไม้ละเมาะ พื้นที่ลุ่ม เหมือนเก่า บ่อขุดเก่า บ่อดิน และพื้นที่ถม

(ตารางที่ 2-2 และรูปที่ 2-6)

ตารางที่ 2-2 สภาพการใช้ที่ดิน ตำบลปากน้ำ อำเภอบางนางบวช จังหวัดสุพรรณบุรี

หน่วยแผนที่	การใช้ประโยชน์ที่ดิน	เนื้อที่	
		ไร่	ร้อยละ
A001	เกษตรผสมผสาน/ไร่นาสวนผสม	6,607	15.33
A101+A208	นาข้าว+ถั่วเขียว	18	0.04
A200	ไร่อ้อย	29	0.07
A203	อ้อย	30,661	71.14
A204	มันสำปะหลัง	199	0.46
A301	ไม้ยืนต้นผสม	66	0.15
A302	ยางพารา	4	0.01
A303	ปาล์มน้ำมัน	59	0.14
A304	ยูคาลิปตัส	89	0.21
A305	สัก	219	0.51
A308	กระถิน	7	0.02
A315	ไม้ปลูกเพื่อการค้า	5	0.01
A401	ไม้ผลผสม	118	0.27
A407	มะม่วง	55	0.13
A409	พุทรา	2	0.00



A411	กล้วย	154	0.36
A415	มะละกอ	37	0.09
A418	ชมพู่	9	0.02
A422	มะนาว	4	0.01
A500	พืชสวนร้าง/เสื่อมโทรม	12	0.03
A502	พืชผัก	146	0.34
A512	แคนตาลูป	508	1.18
A701	ทุ่งหญ้าเลี้ยงสัตว์	9	0.02
A702	โรงเรือนเลี้ยงโค กระบือ และม้า	12	0.03
A703	โรงเรือนเลี้ยงสัตว์ปีก	86	0.20
A902	สถานที่เพาะเลี้ยงปลา	19	0.04
M101	ทุ่งหญ้าธรรมชาติ	15	0.03
M102	ทุ่งหญ้าสลับไม้พุ่ม/ไม้ละเมาะ	200	0.46
M201	พื้นที่ลุ่ม	19	0.04
M300	เหมืองเก่า บ่อขุดเก่า	67	0.16
M304	บ่อดิน	114	0.26
M405	พื้นที่ถม	39	0.09
U201	หมู่บ้านบนพื้นราบ	2,184	5.07
U301	สถานที่ราชการและสถาบันต่าง ๆ	198	0.46
U405	ถนน	142	0.33
U502	โรงงานอุตสาหกรรม	23	0.05
U503	ลานตากและแหล่งรับซื้อทางการเกษตร	4	0.01
W101	แม่น้ำ ลำห้วย ลำคลอง	290	0.67
W102	หนอง บึง ทะเลสาบ	29	0.07
W201	อ่างเก็บน้ำ	5	0.01
W202	บ่อน้ำในไร่นา	279	0.65



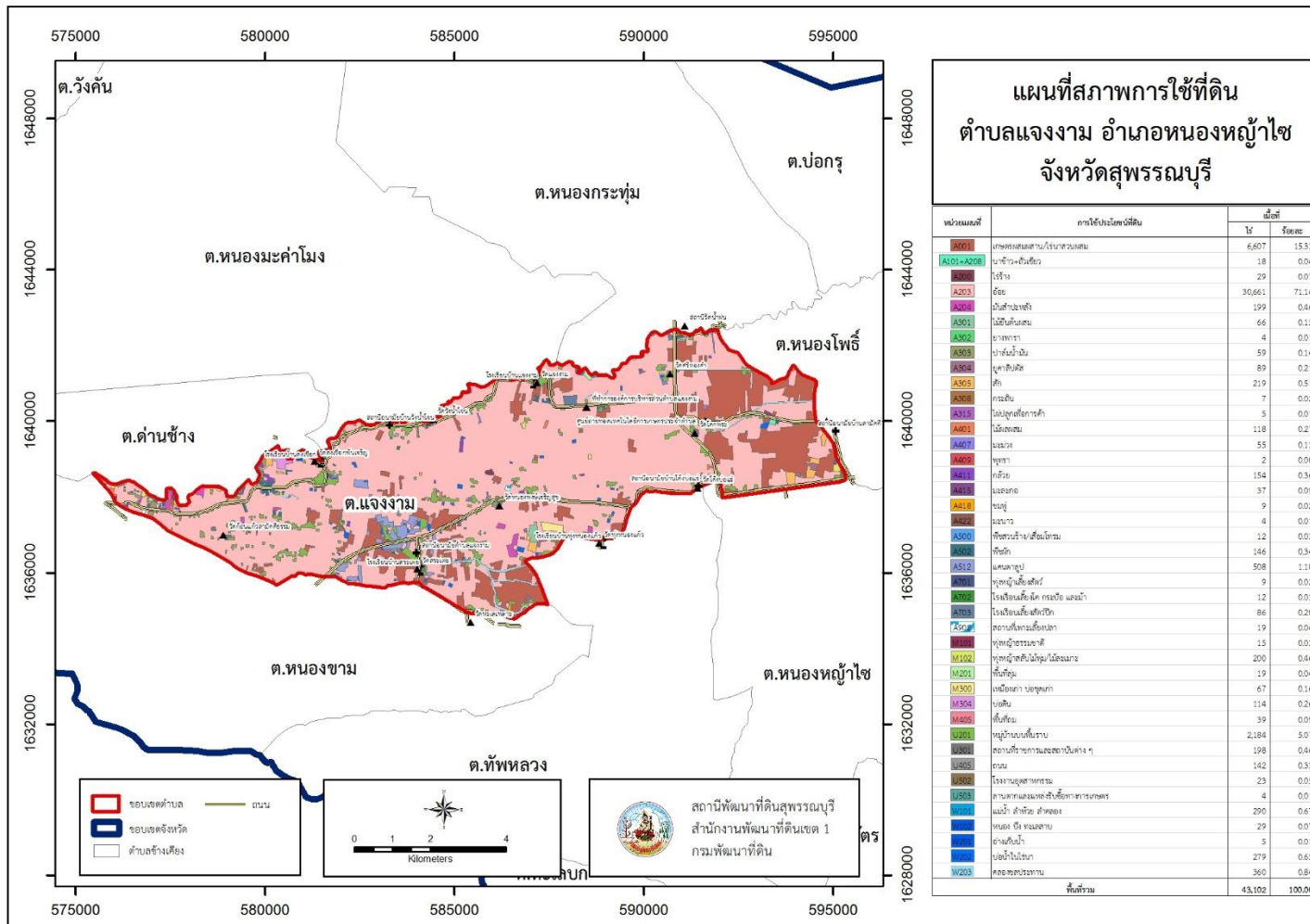
แผนการใช้ที่ดินตำบลแจ้เงอ อำเภอนองหญ้าไซ จังหวัดสุพรรณบุรี

W203	คลองชลประทาน	360	0.84
พื้นที่รวม		43,102	100.00

ที่มา: กลุ่มวิเคราะห์สภาพการใช้ที่ดิน (2561)



แผนการใช้ที่ดินตำบลแจรงาม อำเภอหนองหญ้าไซ จังหวัดสุพรรณบุรี



รูปที่ 2-6 สภาพการใช้ที่ดิน ตำบลแจรงาม อำเภอหนองหญ้าไซ จังหวัดสุพรรณบุรี



2.7 สภาพเศรษฐกิจและสังคม

2.7.1 สภาพสังคมโดยทั่วไป

1) ประชากร

จากข้อมูลและสถิติประชากรตามทะเบียนราษฎร ณ เดือนเมษายน 2558 ตำบลแจรงงามมีจำนวนประชากรรวมทั้งสิ้น 6,533 คน แยกเป็นชาย 3,176 คน หญิง 3,357 คน ความหนาแน่นของประชากรโดยเฉลี่ย 99 คน/ตารางกิโลเมตร มีจำนวนครัวเรือนทั้งหมด 2,281 ครัวเรือน เป็นครัวเรือนเกษตรที่มาขึ้นทะเบียนกรมส่งเสริมการเกษตร 1,082 ครัวเรือน หรือร้อยละ 47.44 เป็นครัวเรือนที่ประกอบอาชีพอื่นๆ และครัวเรือนเกษตรที่ไม่ได้มาขึ้นทะเบียนกรมส่งเสริมการเกษตร 1,199 ครัวเรือน หรือร้อยละ 52.56 ดังรายละเอียดในตารางที่ 2-3 ถึง 2-4 และรูปที่ 2-7

ตารางที่ 2-3 จำนวนประชากรและครัวเรือน ตำบลแจรงงาม อำเภอหนองหญ้าไซ จังหวัดสุพรรณบุรี ปี 2558

พื้นที่	จำนวนครัวเรือน	จำนวนประชากร (คน)		
		ชาย	หญิง	รวม
ตำบลแจรงงาม	2,281	3,176	3,357	6,533
หมู่ที่ 1 สระเตย	335	458	511	969
หมู่ที่ 2 โคกพระ	237	340	362	702
หมู่ที่ 3 วังน้ำโจน	221	296	306	602
หมู่ที่ 4 แจรงงาม	426	545	553	1,098
หมู่ที่ 5 โปรงกระมัง	281	429	440	869
หมู่ที่ 6 ก้อนแก้ว	325	396	418	814
หมู่ที่ 7 ดงเชือก	264	418	422	840
หมู่ที่ 8 หนองหญ้าดอกขาว	193	294	345	639

ที่มา : กรมการปกครอง (2558)

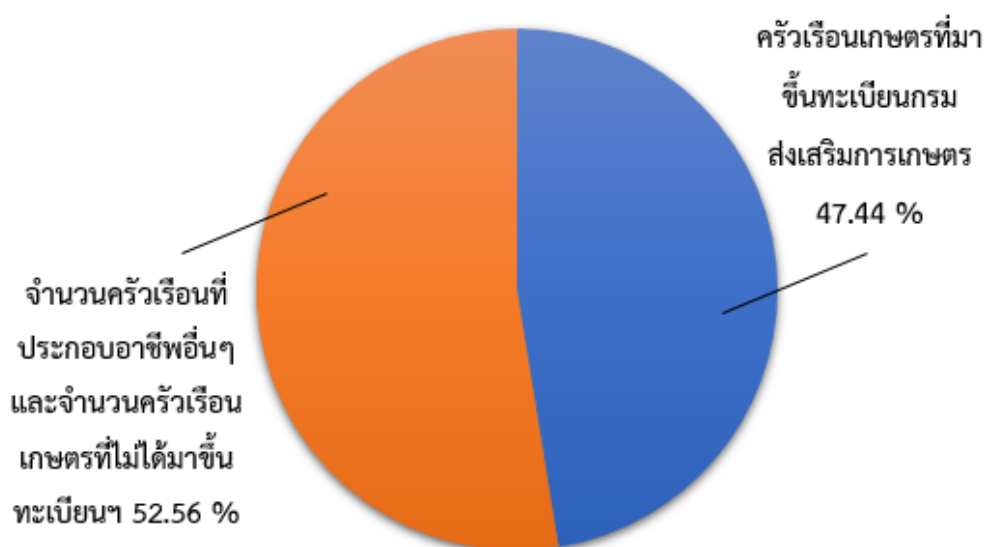


ตารางที่ 2-4 จำนวนและสัดส่วนครัวเรือนเกษตรกร ตำบลแจรงงาม อำเภอนองหญ้าไซ
จังหวัดสุพรรณบุรี ปี 2558

รายการ	จำนวน (ครัวเรือน)	ร้อยละ
จำนวนครัวเรือนทั้งหมด ¹⁾	2,281	100.00
- จำนวนครัวเรือนเกษตรกรที่มาขึ้นทะเบียนกรมส่งเสริมการเกษตร ²⁾	1,082	47.44
- จำนวนครัวเรือนที่ประกอบอาชีพอื่นๆ และจำนวนครัวเรือนเกษตรกรที่ไม่ได้มาขึ้นทะเบียนฯ	1,199	52.56

ที่มา: 1) กรมการปกครอง (2558)

2) กรมส่งเสริมการเกษตร (2558)



รูปที่ 2-7 สัดส่วนครัวเรือนเกษตรกร ตำบลแจรงงาม อำเภอนองหญ้าไซ จังหวัดสุพรรณบุรี



2) สภาพทั่วไป

จากข้อมูลพื้นฐานระดับหมู่บ้านหรือชุมชน ปี 2558 สภาพทั่วไปของตำบลแจรงาม ได้แก่ แหล่งน้ำ โครงสร้างพื้นฐาน การประกอบอาชีพ สถานที่สำคัญ การคมนาคมขนส่ง ตำบลแจรงาม มีถนนสายหลัก คือ ทางหลวงชนบท สพ.3010 และทางหลวงชนบท สพ.6099 และได้ดำเนินการปรับปรุง พัฒนาเส้นทางคมนาคมให้ประชาชนสามารถสัญจรได้สะดวก รวดเร็ว และปลอดภัยมากขึ้น การไฟฟ้าจัดให้มีไฟฟ้าสาธารณะภายในหมู่บ้านเพื่อทำให้เกิดแสงสว่างเพื่อสะดวกในการเดินทางและลดอุบัติเหตุ ลดปัญหาอาชญากรรม รวมถึงความปลอดภัยในชีวิตและทรัพย์สินของประชาชน ตำบลแจรงาม มีไฟฟ้าใช้ทุกครัวเรือน และมีการขยายเขตไฟฟ้าเป็นบางจุด

3) แหล่งน้ำใช้ในครัวเรือนและแหล่งน้ำที่สร้างขึ้น ตำบลแจรงามมีแหล่งน้ำกิน น้ำใช้ หรือน้ำเพื่อการอุปโภค บริโภค จากระบบประปาภูเขา อ่างเก็บน้ำห้วยเอือก ห้วยมะกรูด น้ำประปาในหมู่บ้าน น้ำบาดาล และน้ำบ่อ แต่ยังคงมีบางหมู่บ้านที่ขาดแคลนน้ำ ใช้อุปโภค-บริโภค ในช่วงฤดูแล้ง

4) สถาบันการศึกษา โรงเรียนระดับประถมศึกษา 4 แห่ง โรงเรียนขยายโอกาส 1 แห่ง ศูนย์พัฒนาเด็กเล็ก 1 แห่ง

5) โครงสร้างพื้นฐาน/บริการสาธารณะ โรงพยาบาลส่งเสริมสุขภาพ 1 แห่ง สำนักงานองค์การบริหารส่วนตำบล 1 แห่ง มีวัด(มหานิกาย) 8 แห่ง สถานีตำรวจ 1 แห่ง ที่อ่านหนังสือพิมพ์ประจำหมู่บ้าน 2 แห่ง

ดังรายละเอียดในตารางที่ 2-5

ตารางที่ 2-5 สภาพสังคมในพื้นที่ของตำบลแจรงาม อำเภอหนองหญ้าไซ จังหวัดสุพรรณบุรี ปี 2558

สภาพสังคม	จำนวน (แห่ง)
แหล่งน้ำตามธรรมชาติ	
ลำห้วย	1
สถาบันการศึกษา	
โรงเรียนระดับประถมศึกษา	4
โรงเรียนขยายโอกาส	1
ศูนย์พัฒนาเด็กเล็ก	1
โครงสร้างพื้นฐาน/บริการสาธารณะในหมู่บ้าน(แห่ง)	
โรงพยาบาลส่งเสริมสุขภาพ	1
สำนักงานองค์การบริหารส่วนตำบล	1
วัด (มหานิกาย)	8
สถานีตำรวจ	1
ที่อ่านหนังสือพิมพ์ประจำหมู่บ้าน	2

ที่มา: องค์การบริหารส่วนตำบลแจรงาม อำเภอหนองหญ้าไซ จังหวัดสุพรรณบุรี (2558)



7) หมอเดินอาสา กรมพัฒนาที่ดิน

หมอเดินอาสาในตำบลแจ้เงอจำนวน 13 ราย คือ

- | | |
|---------------------------|--------------------------|
| 1. นายอานนท์ ดีหรัย | หมอเดินอาสาระดับหมู่บ้าน |
| 2. นายสายชล เมฆฉาย | หมอเดินอาสาระดับหมู่บ้าน |
| 3. นางสาวเอ็นดู ธีญญเจริญ | หมอเดินอาสาระดับหมู่บ้าน |
| 4. นางสาวณรงค์ สูงปานเขา | หมอเดินอาสาระดับหมู่บ้าน |
| 5. นายมานะ อู่สุวรรณ | หมอเดินอาสาระดับหมู่บ้าน |
| 6. นายบุญมาก นิลรุจี | หมอเดินอาสาระดับหมู่บ้าน |
| 7. นายจำริต ธีญญเจริญ | หมอเดินอาสาระดับหมู่บ้าน |
| 8. นายเชน กาพชร | หมอเดินอาสาระดับอำเภอ |

(กรมพัฒนาที่ดิน, 2564)

8) การถือครองที่ดิน

ปี 2558 ประชากรตำบลแจ้เงอจำนวน 2,281 คน ถือครองที่ดินเฉลี่ยคนละ 18.08 ไร่

9) ลักษณะทางเศรษฐกิจ

สภาพเศรษฐกิจของชุมชนในตำบลแจ้เงอ ส่วนใหญ่ชาวบ้านมีอาชีพหลักคือ ทำการเกษตรกรรม ได้แก่ ทำนา ทำสวน แคนตาลูป กล้วย มะม่วง มะละกอ ชมพู ทำไร่ อ้อย มันสำปะหลัง และถั่วเขียว อาชีพรอง คือ การเลี้ยงสัตว์ ได้แก่ เลี้ยงวัว เลี้ยงควาย หรือทำการค้าขาย ในส่วนกลุ่มอาชีพมีทั้งกลุ่มอาชีพเย็บผ้า กลุ่มอาชีพเกษตรกรปลูกเมล่อน กลุ่มอาชีพแม่บ้านทำขนมขาย กลุ่มอาชีพทำไม้กวาดและไม้กวาดดอกหญ้า กลุ่มอาชีพทอผ้าพื้นเมือง กลุ่มอาชีพสานตะกร้าด้วยเส้นพลาสติก กลุ่มอาชีพผลิตน้ำยาอเนกประสงค์ และกลุ่มเพาะเห็ดฟางเสริมรายได้

9.1) การประกอบอาชีพ

ตำบลแจ้เงอ เป็นพื้นที่เหมาะทำการเกษตร ประชากรส่วนใหญ่จึงประกอบอาชีพด้านเกษตรกรรม ได้แก่ การทำนา ทำไร่ ทำสวน และมีอาชีพเสริม เช่น การทอผ้า การเย็บผ้า การทำขนม และการทำไม้กวาด เป็นต้น

9.1.1) อาชีพทำเกษตรกรรม ได้แก่ ปลูกอ้อย มันสำปะหลัง ข้าว แคนตาลูป กล้วย และมะม่วง รองลงมาได้แก่ อาชีพการเลี้ยงสัตว์ ได้แก่ โค กระบือ ไก่ เป็ด

9.2) ด้านแรงงาน

ประชากรส่วนใหญ่จะใช้แรงงานจากคนภายในตำบลเพราะ ประกอบอาชีพเกษตรกรรมเป็นส่วนใหญ่ นอกนั้นเป็นรับจ้างทั่วไป รับราชการ และงานอื่นๆ

9.3) ด้านแหล่งน้ำทางการเกษตร

แหล่งน้ำทางการเกษตรไม่เพียงพอ ในพื้นที่ตำบลแจ้เงอ มีแหล่งน้ำที่สำคัญ คือ ลำห้วยกระเสียวไหลผ่าน โดยได้รับน้ำจากเขื่อนดิน โครงการส่งน้ำและบำรุงรักษากระเสียว อำเภอด่านช้าง เป็นแหล่งน้ำที่สำคัญที่ใช้ในการเพาะปลูก แต่แหล่งน้ำธรรมชาติเหล่านี้ไม่เพียงพอต่อการอุปโภค-บริโภค และการทำการเกษตรของเกษตรกรตำบลแจ้เงอในช่วงฤดูแล้ง



9.4) ด้านรายได้-รายจ่าย

จากข้อมูลพื้นฐาน (จปฐ.) ปี 2562 พบว่า รายได้ครัวเรือนเฉลี่ยปีละ 243,391 บาท รายได้บุคคลเฉลี่ยปีละ 82,170 บาท รายจ่ายครัวเรือนเฉลี่ยปีละ 154,979 บาท รายจ่ายบุคคลเฉลี่ยปีละ 52,322 บาท เมื่อพิจารณาจะเห็นว่ารายได้ครัวเรือนมากกว่ารายจ่ายครัวเรือนปีละ 88,412 บาท และรายได้บุคคลมากกว่ารายจ่ายบุคคลปีละ 29,848 บาท ดังรายละเอียดในตารางที่ 2-6 และรูปที่ 2-8 (กรมการพัฒนาชุมชน, 2562)



ตารางที่ 2-6 รายได้-รายจ่ายเฉลี่ยครัวเรือน ตำบลแจรงงาม อำเภอหนองหญ้าไซ จังหวัดสุพรรณบุรี ปี 2562

พื้นที่	แหล่งรายได้ของครัวเรือน (บาท/ปี)				รายได้ครัวเรือนเฉลี่ย (บาท/ปี)	รายได้บุคคลเฉลี่ย (บาท/ปี)	รายจ่ายครัวเรือนเฉลี่ย (บาท/ปี)	รายจ่ายบุคคลเฉลี่ย (บาท/ปี)
	อาชีพหลัก	อาชีพรอง	รายได้อื่น	ทำ-หาเอง				
ตำบลแจรงงาม	151,962	48,292	18,436	24,702	243,391	82,170	154,979	52,322
หมู่ที่ 1 สระเตย	104,016	46,362	32,916	15,146	198,440	65,887	140,537	46,662
หมู่ที่ 2 โคกพระ	275,000	50,161	17,801	59,946	402,908	122,003	136,824	41,431
หมู่ที่ 3 วังน้ำโจน	135,579	76,813	22,568	38,866	273,827	101,814	206,138	76,646
หมู่ที่ 4 แจรงงาม	105,314	45,974	18,099	27,690	197,077	71,070	115,916	41,802
หมู่ที่ 5 โป่งกระมัง	124,170	30,638	10,725	11,633	180,166	60,226	142,646	47,684
หมู่ที่ 6 ก้อนแก้ว	145,189	27,225	8,019	6,759	187,191	65,864	121,357	42,700
หมู่ที่ 7 ดงเชือก	193,614	58,000	14,367	22,358	288,340	86,384	241,750	72,426
หมู่ที่ 8 หนองดอกขาว	179,166	64,110	24,598	21,722	289,597	102,702	175,116	62,103

ที่มา: กรมการพัฒนาชุมชน (2562)



บทที่ 3

ทรัพยากรธรรมชาติ

ทรัพยากรธรรมชาติที่สำคัญในตำบลแจรงงาม อำเภอหนองหญ้าไซ จังหวัดสุพรรณบุรี คือ 1) ทรัพยากรน้ำ และ 2) ทรัพยากรดิน โดยมีรายละเอียดดังนี้

3.1 ทรัพยากรน้ำ

3.1.1 น้ำผิวดิน

- 1) แหล่งน้ำตามธรรมชาติ ได้แก่ ลำห้วยกระเสียว
- 2) การพัฒนาแหล่งน้ำ ได้แก่ บ่อน้ำในไร่นา จำนวน 62 บ่อ

3.1.2 น้ำใต้ดิน

ในปัจจุบันมีบ่อบาดาลจำนวน 21 บ่อ ปริมาณน้ำบาดาลที่คาดว่าจะพัฒนาได้อยู่ในเกณฑ์น้อยกว่า 10 ลูกบาศก์เมตรต่อชั่วโมง และมีปริมาณสารละลายทั้งหมดที่ละลายได้น้อยกว่า 500 มิลลิกรัมต่อลิตร

3.2 ทรัพยากรดิน

3.2.1 สถานภาพทรัพยากรดิน

ทรัพยากรดินในพื้นที่ตำบลแจรงงาม อำเภอหนองหญ้าไซ จังหวัดสุพรรณบุรี ประกอบด้วย

1) ดินคล้ายชุดดินเดิมบาง (Db) สภาพพื้นที่เป็นที่ราบเรียบ มีลาดความชัน 0-2 เปอร์เซ็นต์ มีการระบายน้ำค่อนข้างเร็ว คือ

- หน่วยแผนที่ดิน Db-fl-sclA/d5,E0 : ดินคล้ายชุดดินเดิมบางที่เป็นดินร่วนละเอียด มีเนื้อดินบนเป็นดินร่วนละเอียด ความลาดชัน 0-2 เปอร์เซ็นต์ ลึกมากและไม่มีการกร่อน มีเนื้อที่ 17,613 ไร่ หรือร้อยละ 40.85 ของพื้นที่ตำบล

- หน่วยแผนที่ดิน Db-fl-sclA/d5,E0,rb : ดินคล้ายชุดดินเดิมบางที่เป็นดินร่วนละเอียด มีเนื้อดินบนเป็นดินร่วนเหนียวปนทราย ความลาดชัน 0-2 เปอร์เซ็นต์ ลึกมาก ไม่มีการกร่อนและยกร่อง มีเนื้อที่ 376 ไร่ หรือร้อยละ 0.87 ของพื้นที่ตำบล

2) ดินคล้ายชุดดินไทรงาม (Sg) สภาพพื้นที่เป็นที่ค่อนข้างราบเรียบถึงเป็นลูกคลื่นลอนลาดเล็กน้อย มีความลาดชัน 1-5 เปอร์เซ็นต์ มีการระบายน้ำดี คือ

- หน่วยแผนที่ดิน Sg-tks-lsB/d5,E0 : ดินคล้ายชุดดินไทรงามที่เป็นทรายหนา มีเนื้อดินบนเป็นดินทรายปนดินร่วน ความลาดชัน 2-5 เปอร์เซ็นต์ ลึกมากและไม่มีการกร่อน มีเนื้อที่ 8,591 ไร่ หรือร้อยละ 19.93 ของพื้นที่ตำบล



- หน่วยแผนที่ดิน Sg-tks-lsB/d5,E0,b : ดินคล้ายชุดดินไทรงามที่เป็นทรายหนา มีเนื้อดินบนเป็นดินทรายปนดินร่วน ความลาดชัน 2-5 เปอร์เซ็นต์ ลึกมาก ไม่มีการกร่อนและมีคันนา มีเนื้อที่ 460 ไร่ หรือร้อยละ 1.07 ของพื้นที่ตำบล

3) ชุดดินดอนเจดีย์ (Dc) สภาพพื้นที่ค่อนข้างราบเรียบถึงลูกคลื่นลอนลาด มีความลาดชัน 1-2 เปอร์เซ็นต์ มีการระบายน้ำดีปานกลางถึงดี มีเนื้อที่รวมทั้งหมด 5,343 ไร่ หรือร้อยละ 8.57 ของพื้นที่ตำบล ประกอบด้วย 3 หน่วยแผนที่ดิน คือ

- หน่วยแผนที่ดิน Dc-slA/d5,E0 : ชุดดินดอนเจดีย์ มีเนื้อดินบนเป็นดินร่วนปนทราย มีความลาดชัน 0-2 เปอร์เซ็นต์ ลึกมากและไม่มีการกร่อน มีเนื้อที่ 11,028 ไร่ หรือร้อยละ 25.58 ของพื้นที่ตำบล

- หน่วยแผนที่ดิน Dc-slA/d5,E0,b : ชุดดินดอนเจดีย์ มีเนื้อดินบนเป็นดินร่วนปนทราย มีความลาดชัน 0-2 เปอร์เซ็นต์ ลึกมาก ไม่มีการกร่อนและมีคันนา มีเนื้อที่ 1,155 ไร่ หรือร้อยละ 2.68 ของพื้นที่ตำบล

4) พื้นที่เบ็ดเตล็ด (Miscellaneous areas) มีเนื้อที่รวมทั้งหมด 4,380 ไร่ หรือร้อยละ 18.32 ของพื้นที่ตำบล ประกอบด้วย 7 หน่วยแผนที่ดิน คือ

4.1) หน่วยแผนที่ดิน AQ : สถานที่เพาะเลี้ยงสัตว์น้ำ มีเนื้อที่ 10 ไร่ หรือร้อยละ 0.04 ของพื้นที่ตำบล

4.2) หน่วยแผนที่ดิน LF : คอกปศุสัตว์ มีเนื้อที่ 107 ไร่ หรือร้อยละ 0.25 ของพื้นที่ตำบล

4.3) หน่วยแผนที่ดิน MAR : ที่ลุ่มชื้นแฉะ มีเนื้อที่ 19 ไร่ หรือร้อยละ 0.04 ของพื้นที่ตำบล

4.4) หน่วยแผนที่ดิน MML : ที่ดินตัดแปลง มีเนื้อที่ 39 ไร่ หรือร้อยละ 0.09 ของพื้นที่ตำบล

4.5) หน่วยแผนที่ดิน P : บ่อขุด มีเนื้อที่ 181 ไร่ หรือร้อยละ 0.42 ของพื้นที่ตำบล

4.6) หน่วยแผนที่ดิน U : พื้นที่ชุมชนและสิ่งปลูกสร้าง มีเนื้อที่ 2,552 ไร่ หรือร้อยละ 5.92 ของพื้นที่ตำบล

4.7) หน่วยแผนที่ดิน W : พื้นที่แหล่งน้ำ มีเนื้อที่ 973 ไร่ หรือร้อยละ 2.26 ของพื้นที่ตำบล

ดังรายละเอียดในตารางที่ 3-1 ถึง 3-2 และรูปที่ 3-1 ถึง 3-2



ตารางที่ 3-1 หน่วยแผนที่ดิน ตำบลแจรงาม อำเภอหนองหญ้าไซ จังหวัดสุพรรณบุรี

หน่วยแผนที่	คำอธิบาย	เนื้อที่	
		ไร่	ร้อยละ
Db-fl-clA/d5,E0	ดินคล้ายชุดดินเดิมบางที่เป็นดินร่วนละเอียด มีเนื้อดินบนเป็นดินร่วนเหนียวปนทราย ความลาดชัน 0-2 เปอร์เซ็นต์ ลึกมากและไม่มีการกร่อน	17,613	40.85
Db-fl-sclA/d5,E0,rb	ดินคล้ายชุดดินเดิมบางที่เป็นดินร่วนละเอียด มีเนื้อดินบนเป็นดินร่วนเหนียวปนทราย ความลาดชัน 0-2 เปอร์เซ็นต์ ลึกมาก ไม่มีการกร่อน	376	0.87
Sg-tks-lsB/d5,E0	ดินคล้ายชุดดินไทรงามที่เป็นทรายหนา มีเนื้อดินบนเป็นดินทรายปนดินร่วน ความลาดชัน 2-5 เปอร์เซ็นต์ ลึกมากและไม่มีการกร่อน	8,591	19.93
Sg-tks-lsB/d5,E0,b	ดินคล้ายชุดดินไทรงามที่เป็นทรายหนา มีเนื้อดินบนเป็นดินทรายปนดินร่วน ความลาดชัน 2-5 เปอร์เซ็นต์ ลึกมาก ไม่มีการกร่อนและมีคันทนา	460	1.07
Dc-slA/d5,E0	ชุดดินตอนเจดีย์ มีเนื้อดินบนเป็นดินร่วนปนทราย ความลาดชัน 0-2 เปอร์เซ็นต์ ลึกมากและไม่มีการกร่อน	11,028	25.58
Dc-slA/d5,E0,b	ชุดดินตอนเจดีย์ มีเนื้อดินบนเป็นดินร่วนปนทราย ความลาดชัน 0-2 เปอร์เซ็นต์ ลึกมาก ไม่มีการกร่อนและมีคันทนา	1,155	2.64
รวมเนื้อที่ทั้งหมด		43,115	100.00

ที่มา: กองสำรวจดินและวิจัยทรัพยากรดิน (2564)



ตารางที่ 3-2 สมบัติดิน ตำบลแจรงงาม อำเภอหนองหญ้าไซ จังหวัดสุพรรณบุรี

หน่วยแผนที่ดิน	ความลาดชัน (%)	การระบายน้ำ	CEC (meq/g)	BS (%)	ความลึก (ซม.)	อินทรีย์วัตถุ	ฟอสฟอรัส ที่เป็นประโยชน์ (P ₂ O ₅)	โพแทสเซียม ที่เป็นประโยชน์ (K ₂ O)	ความอุดมสมบูรณ์ของดิน	เนื้อที่	
										ไร่	ร้อยละ
Db-fl-clA/d5,E0	0-2	เลว	<10	35-75	>150	ต่ำ	สูง	สูง	ต่ำ	17,613	40.85
Db-fl-clA/d5,E0,rb	0-2	ดี	<10	35-75	>150	ต่ำ	สูง	สูง	ต่ำ	376	0.87
Sg-tks-lsB/d5,E0	2-5	ดี	<10	35-75	>150	ต่ำ	สูง	สูง	ต่ำ	8,591	19.93
Sg-tks-lsB/d5,E0,b	2-5	ดี	<10	35-75	>150	ต่ำ	สูง	สูง	ต่ำ	460	1.07
Dc-sIA/d5,E0	0-2	ดี	<10	35-75	>150	ต่ำ	สูง	สูง	ปานกลาง	11,028	25.58
Dc-sIA/d5,E0,b	0-2	ดี	<10	35-75	>150	ต่ำ	สูง	สูง	ปานกลาง	1,155	2.64
รวมเนื้อที่ทั้งหมด										43,115	100.00

ที่มา: กองสำรวจดินและวิจัยทรัพยากรดิน (2564)



รูปที่ 3-6 ภูมิประเทศและชุดดิน ตำบลแจรงาม อำเภอหนองหญ้าไซ จังหวัดสุพรรณบุรี



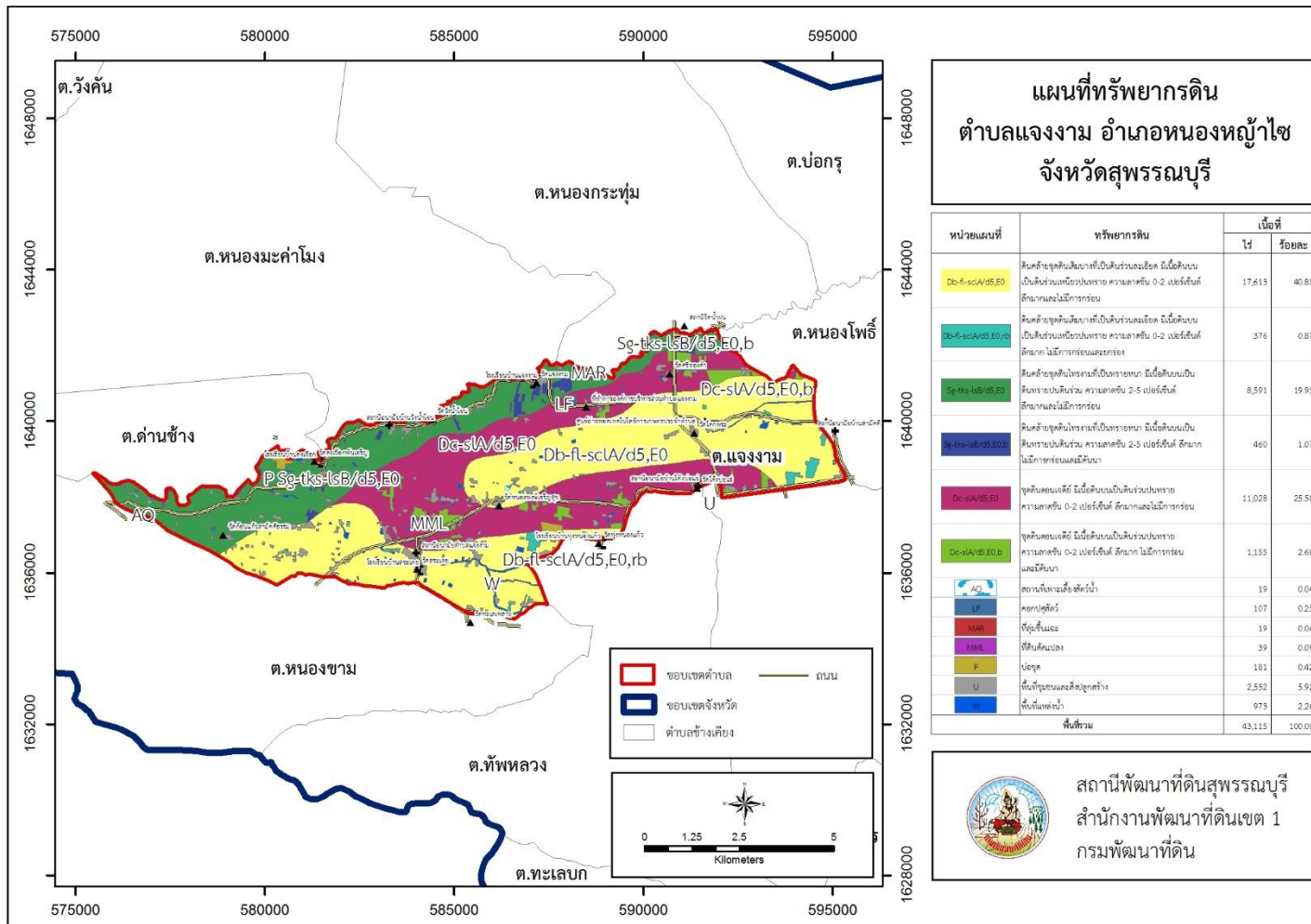
ชุดดินเดิมบาง (Db)



ชุดดินไทรงาม (Sg)



ชุดดินดอนเจดีย์ (Dc)



รูปที่ 3-2 ทรัพยากรดิน ตำบลแจรงงาม อำเภอหนองหญ้าไซ จังหวัดสุพรรณบุรี



3.3.2 การชะล้างพังทลายของดิน

จากการประเมินการชะล้างพังทลายของดินโดยใช้สมการการสูญเสียดินสากล (Universal Soil Loss Equation; USLE) ตำบลแจ้เงงาม อำเภอหนองหญ้าไซ จังหวัดสุพรรณบุรี มีการชะล้างพังทลายของดิน ดังรายละเอียดในตารางที่ 3-5 และรูปที่ 3-8

ตารางที่ 3-5 การชะล้างพังทลายของดิน ตำบลแจ้เงงาม อำเภอหนองหญ้าไซ จังหวัดสุพรรณบุรี

การชะล้างพังทลายของดิน	การสูญเสียดิน (ตัน/ปี)	เนื้อที่ (ไร่)	ร้อยละ
น้อย (0-2 ตัน/ไร่/ปี)	-	43,115	100
ปานกลาง (2-5 ตัน/ไร่/ปี)	-	0	0
รุนแรง (5-15 ตัน/ไร่/ปี)	-	0	0
รุนแรงมาก (15-20 ตัน/ไร่/ปี)	-	0	0
รุนแรงมากที่สุด (>20 ตัน/ไร่/ปี)	-	0	0
รวม	-	62,309	100.00



บทที่ 4

กระบวนการมีส่วนร่วมของชุมชน (Participatory Rural Appraisal : PRA)



4.1. หลักการ

กระบวนการมีส่วนร่วมเป็นความเชื่อมโยงระหว่างปัจจัยหลัก 3 ประการ คือ

- 1) พื้นที่ (Area)
- 2) หน้าที่ขององค์กร หรือภารกิจ (Function)
- 3) ความร่วมมือ (Participation)

การจัดทำกระบวนการมีส่วนร่วมของประชาชนจึงมีสาระสำคัญที่จำเป็นในการจัดทำโครงการ
เช่น

- 1) สภาพปัญหาของชุมชนหรือเกษตรกร
- 2) ความต้องการของชุมชน
- 3) โครงการที่จะแก้ไขปัญหาที่เป็นไปตามความต้องการของประชาชน
- 4) พื้นที่ที่จะดำเนินโครงการ

ทั้งนี้ ผู้ที่จำเป็นต้องเข้าร่วมกระบวนการ คือ เกษตรกรในพื้นที่ตำบล ผู้แทนองค์กรปกครองส่วน
ท้องถิ่น ผู้ใหญ่บ้าน และกำนัน รวมทั้งเจ้าหน้าที่ของรัฐ

ในกรณีของแผนการใช้ที่ดินตำบลนั้น การจัดทำกระบวนการมีส่วนร่วมของชุมชนจะมีสาระสำคัญ
ของชุมชนในภาพรวม และเกษตรกรแต่ละราย เช่น

- 1) ปัญหาทรัพยากรดิน
- 2) ปัญหาการประกอบอาชีพ
- 3) ความต้องการของชุมชนหรือเกษตรกรแต่ละราย
- 4) แผนพัฒนาองค์กรปกครองส่วนท้องถิ่นที่มีอยู่ในปัจจุบัน

จากสาระสำคัญใน 4 ประการ ดังกล่าว แผนการใช้ที่ดินตำบลจะต้องจัดทำขึ้นโดยมี “กิจกรรม
ตอบสนองต่อความต้องการของชุมชน หรือเกษตรกรแต่ละราย รวมทั้งตอบสนองต่อแผนงานขององค์กร



ปกครองส่วนท้องถิ่น” ตรงตามอำนาจหน้าที่ของกรมพัฒนาที่ดิน และโดยความร่วมมือของส่วนราชการต่างๆ

4.2 การวิเคราะห์ผลจากการจัดทำกระบวนการมีส่วนร่วมของชุมชน (PRA)

การวิเคราะห์ผลจากการจัดทำกระบวนการมีส่วนร่วมของชุมชน (PRA) เมื่อวันที่ 15 มิถุนายน 2564 มีสาระสำคัญสรุปได้ดังนี้

4.2.1 ปัญหาหลักของตำบลแจ้เงอ คือ

- 1) ขาดแคลนน้ำ
- 2) ดินขาดความอุดมสมบูรณ์

4.2.2 ความต้องการของชุมชน เกษตรกร ในตำบลแจ้เงอ มีความต้องการ 2 ประการ คือ

- 1) แก้ไขปัญหาความเสื่อมโทรมของดิน
- 2) แก้ไขปัญหาการขาดแคลนน้ำ

1) กรณีการแก้ไขปัญหาความเสื่อมโทรมของดินนั้น การชะล้างพังทลายของดินในพื้นที่มีรายละเอียดดังนี้

น้อย เนื้อที่ 43,115 ไร่ (100%)

เพื่อป้องกันการชะล้างพังทลายของดินดังกล่าว มีความจำเป็นต้องจัดทำระบบอนุรักษ์ดินและน้ำ

ในส่วนของความอุดมสมบูรณ์ของดินนั้น จากการวิเคราะห์ดินในพื้นที่ตำบลแจ้เงอ พบว่า

ปฏิกิริยาของดินส่วนใหญ่มีสภาพเป็นกรด ควรปรับสภาพให้เป็นกลาง

ธาตุอาหารที่สำคัญ คือ ไนโตรเจน ฟอสฟอรัส และโพแทสเซียม ค่อนข้างต่ำ

จำเป็นต้องมีการปรับปรุง

2) กรณีการแก้ไขปัญหาการขาดแคลนน้ำ

กิจกรรมของกรมพัฒนาที่ดินที่จะแก้ไขปัญหาการขาดแคลนน้ำเพื่อการเกษตรที่ได้ดำเนินการในพื้นที่ตำบลแจ้เงอ คือ บ่อน้ำในไร่นา ขนาด 1,260 ลูกบาศก์เมตร

อนึ่ง บ่อน้ำในไร่นา ได้มีวัตถุประสงค์หลักเพื่อนำมาทำนา แต่จะเป็นการเสริมในช่วงที่ขาดแคลนเท่านั้น จากการตรวจสอบบ่อน้ำในไร่นาที่มีอยู่ในปัจจุบัน มีจำนวน 8 บ่อ (ตารางที่ 4-1)

ตารางที่ 4-1 แหล่งน้ำในไร่นานอกเขตชลประทาน ตำบลแจ้เงอ อำเภอนองหญ้าไซ จังหวัดสุพรรณบุรี

ปี พ.ศ.	จำนวน (บ่อ)
2563	8



ผลจากการจัดทำการมีส่วนร่วมของชุมชน (PRA) ได้นำมาวิเคราะห์ร่วมกับปัญหาด้าน
กายภาพ โดยระบบ DPSIR มีรายละเอียดดังนี้

- 1) **แรงขับเคลื่อน (Driver)** มี 2 ประการ คือ
 - 1.1) ดินเสื่อมโทรม
 - 1.2) น้ำขาดแคลน
- 2) **แรงกดดัน (Pressure)** ที่เกิดจากปัจจัยขับเคลื่อน มี 3 ประการ คือ
 - 2.1) การปรับปรุงบำรุงดิน
 - 2.2) จัดหาแหล่งน้ำ
 - 2.3) ความต้องการน้ำเพื่อการเกษตร
- 3) **สถานะ (State)** ที่เกิดแรงกดดัน มี 3 ประการ คือ
 - 3.1) ความเสื่อมโทรมของดินทางกายภาพ/เคมี/ชีวภาพ
 - 3.2) ขาดแคลนน้ำอุปโภค/บริโภค
 - 3.3) ขาดแคลนน้ำเพื่อการเกษตร
- 4) **ผลกระทบ (Impact)** ที่ปรากฏในพื้นที่ มี 4 ประการ คือ
 - 4.1) แหล่งน้ำที่มีอยู่ต้นเหินจากตะกอน
 - 4.2) ผลผลิตพืชต่ำ ลงทุนสูง
 - 4.3) รายได้น้อย
 - 4.4) มีปัญหาต่อคุณภาพชีวิต
- 5) **การตอบสนอง (Response)** ของรัฐในอดีต ปัจจุบัน และในอนาคต มีดังนี้

อดีต-ปัจจุบัน

พื้นที่ลาดชัน

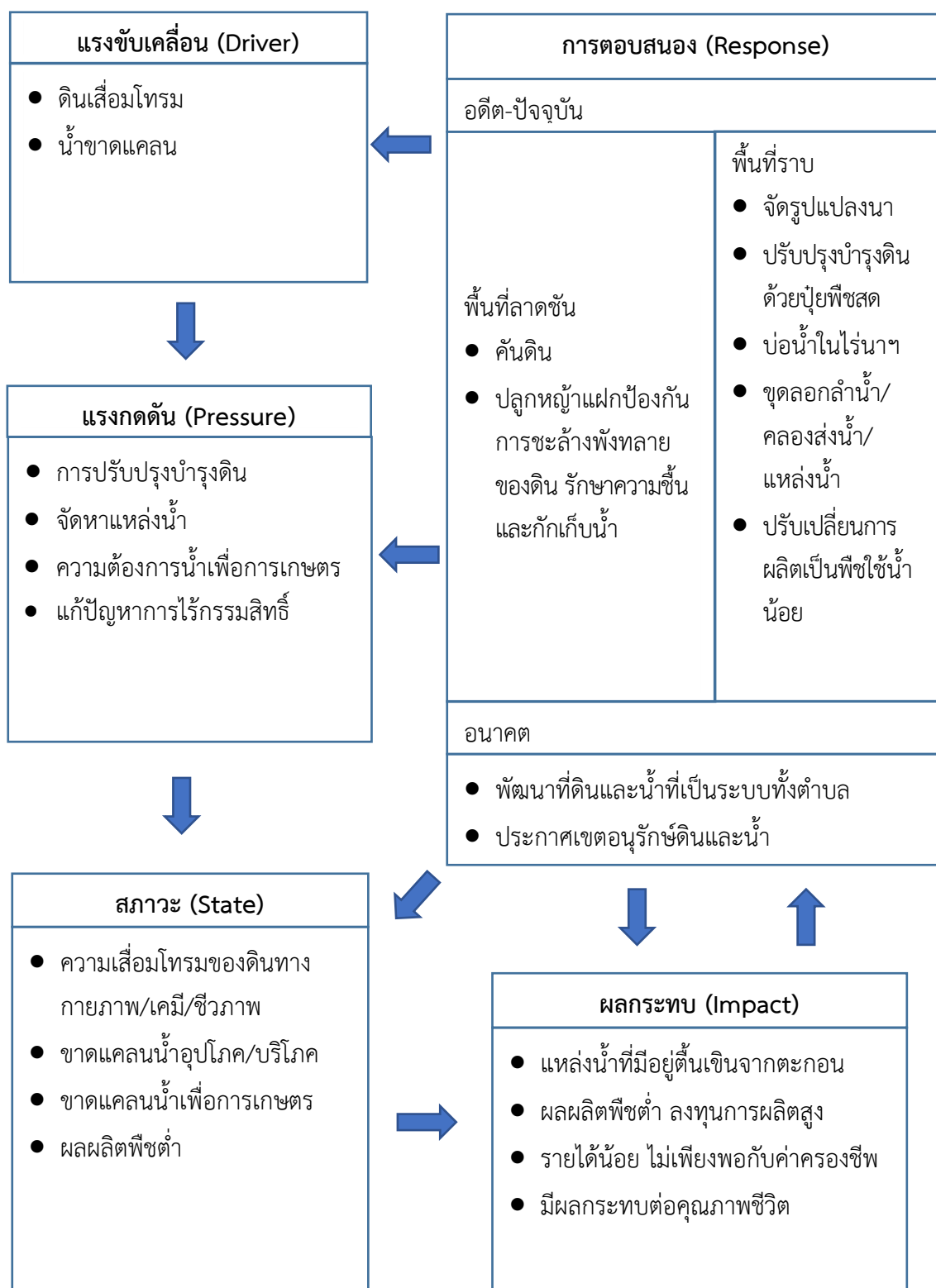
- 5.1) คันดิน
- 5.2) ปลูกหญ้าแฝก ป้องกันการชะล้างพังทลายของดิน รักษาความชื้นและกักเก็บน้ำ

พื้นที่ราบ

- 5.3) จัดรูปแบบแปลงนา
- 5.4) ปรับปรุงบำรุงดินด้วยปุ๋ยพืชสด
- 5.5) บ่อน้ำไร่นา
- 5.6) ขุดลอกลำน้ำ/คลองส่งน้ำ/แหล่งน้ำ
- 5.7) ปรับเปลี่ยนการผลิตเป็นพืชใช้น้ำน้อย

อนาคต

- (1) พัฒนาที่ดินและน้ำที่เป็นระบบทั้งตำบล
 - (2) ประกาศเขตอนุรักษ์ดินและน้ำ
- ดังมีรายละเอียดในรูปที่ 4-1



รูปที่ 4-1 การวิเคราะห์สถานการณ์โดยระบบ DPSIR ของตำบลแจรงงาม อำเภอหนองหญ้าไซ จังหวัดสุพรรณบุรี



4.3 ระบบการปลูกพืชในปัจจุบัน

ตำบลแจ้เงอ อำเภอนองหญ้าไซ จังหวัดสุพรรณบุรี มีการเพาะปลูกพืช ดังนี้

4.3.1 พื้นที่ลุ่ม

- 1) ข้าวนาปี เกษตรกรจะปลูกข้าวนาปีในช่วงฤดูฝน โดยปลูกระหว่างเดือนพฤษภาคมถึงมิถุนายน และจะเก็บเกี่ยวช่วงเดือนพฤศจิกายนถึงธันวาคม
- 2) ข้าวนาปี-ข้าวนาปรัง เกษตรกรจะปลูกข้าวนาปีในช่วงฤดูฝนระหว่างเดือนพฤษภาคมถึงธันวาคม และจะปลูกข้าวนาปรังในช่วงฤดูแล้ง โดยสูบน้ำจากคลองส่งน้ำระหว่างเดือนมกราคมถึงพฤษภาคม แต่จะมีปัญหาการขาดแคลนน้ำ
- 3) ข้าวนาปี-พืชผัก เกษตรกรจะปลูกข้าวนาปีระหว่างเดือนพฤษภาคมถึงธันวาคม และจะปลูกพืชผักหลังการเก็บเกี่ยวข้าว ได้แก่ กระเทียม หอมแดง ระหว่างเดือนธันวาคมถึงพฤษภาคม
- 4) ถั่วฝักยาว เกษตรกรจะปลูกถั่วฝักยาวในพื้นที่ลุ่ม ซึ่งสามารถปลูกได้เกือบตลอดปี

4.3.2 พื้นที่ดอน

- 1) อ้อย เกษตรกรจะปลูกอ้อยในช่วงฤดูฝน โดยปลูกตั้งแต่เดือนเมษายนถึงมิถุนายน และจะเก็บเกี่ยวช่วงเดือนตุลาคมถึงธันวาคม
- 2) มันสำปะหลัง เกษตรกรจะปลูกมันสำปะหลังช่วงต้นฤดูฝนระหว่างเดือนเมษายนถึงพฤษภาคม ซึ่งจะมีอายุจากวันปลูกถึงเก็บเกี่ยวประมาณ 10-14 เดือน
- 3) ไม้ยืนต้น ที่นิยมปลูก ได้แก่ ยางพารา สัก และไผ่
- 4) ไม้ผล ที่นิยมปลูก ได้แก่ มะม่วง

(รูปที่ 4-2)



ชนิดพืช	เดือน	ม.ค.	ก.พ.	มี.ค.	เม.ย.	พ.ค.	มิ.ย.	ก.ค.	ส.ค.	ก.ย.	ต.ค.	พ.ย.	ธ.ค.
	บริเวณพื้นที่ราบลุ่ม												
1. ข้าว													
2. ข้าว-ข้าว													
3. ข้าว-พืชผัก													
4. กัญชง													
บริเวณพื้นที่ดอน													
1. ข้าวโพดเลี้ยงสัตว์													
2. มันสำปะหลัง													
3. ไม้ยืนต้น													
4. ไม้ผล													

รูปที่ 4-2 ระบบการปลูกพืชในปัจจุบัน ตำบลแจรงาม อำเภอหนองหญ้าไซ จังหวัดสุพรรณบุรี



บทที่ 5

การประเมินคุณภาพที่ดิน

5.1 ทรัพยากรดิน

จากการสำรวจทรัพยากรดินตำบลแจรงาม อำเภอหนองหญ้าไซ จังหวัดสุพรรณบุรี โดยกองสำรวจดินและวิจัยทรัพยากรดิน พบว่า มีดิน 1 ชุดดิน และ 2 ดินคล้ายชุดดิน โดยมีการประเมินคุณภาพที่ดิน

ดังรายละเอียดในตารางที่ 5-1

5.2 ประเภทการใช้ที่ดิน

ประเภทการใช้ที่ดิน ประกอบด้วย พืชเศรษฐกิจหลัก หรือพืชอัตลักษณ์ (Signature crops) ที่ปลูกอยู่ในปัจจุบันของตำบลแจรงาม อำเภอหนองหญ้าไซ จังหวัดสุพรรณบุรี มี 4 ชนิด ได้แก่ ข้าว อ้อย มันสำปะหลัง และแคนตาลูป

5.3 การประเมินคุณภาพที่ดิน

จากการใช้คู่มือการประเมินคุณภาพที่ดิน สำหรับการวางแผนการใช้ที่ดินระดับตำบลและระดับจังหวัด (ศันสนีย์ อรัญวาสี และคำรณ ไทรพิท, 2562) ประเมินคุณภาพที่ดิน ได้จำแนกชั้นความเหมาะสมทางกายภาพและข้อจำกัดของประเภทการใช้ที่ดิน ดังนี้

ข้าว

ชั้นที่มีความเหมาะสมสูง (S1)

ได้แก่ หน่วยแผนที่ดิน Db-fl-sclA/d5,E0 และ Db-fl-sclA/d5,E0,rb

ชั้นที่มีความเหมาะสมปานกลาง (S2)

พบว่า คุณภาพที่ดินที่มีอิทธิพลต่อการเจริญเติบโตและผลผลิตของพืช คือ ความเป็นประโยชน์ของออกซิเจนต่อรากพืช มีข้อจำกัดด้านการระบายน้ำ (o) ความจุในการดูดยึดธาตุอาหาร มีข้อจำกัดด้านความอึดตัวด้วยต่าง (b) ความจุในการแลกเปลี่ยนประจุบวก (c) และสภาวะการเขตกรรม มีข้อจำกัดด้านความลาดชัน (g) ได้แก่ หน่วยแผนที่ดิน Sg-tks-lsB/d5,E0 Sg-tks-lsB/d5,E0,b Dc-slA/d5,E0 Dc-slA/d5,E0,b





อ้อย

ชั้นที่มีความเหมาะสมสูง (S1)

ได้แก่ หน่วยแผนที่ดิน Dc-sIA/d5,E0 และ Dc-sIA/d5,E0,b

ชั้นที่มีความเหมาะสมปานกลาง (S2)

พบว่า คุณภาพที่ดินที่มีอิทธิพลต่อการเจริญเติบโตและผลผลิตของพืช คือ ความเป็นประโยชน์ของออกซิเจนต่อรากพืช มีข้อจำกัดด้านการระบายน้ำ (o) ความเป็นประโยชน์ของธาตุอาหาร มีข้อจำกัดด้านปริมาณอินทรีย์วัตถุ (m) ความจุในการดูดซับธาตุอาหาร มีข้อจำกัดด้านความอิ่มตัวด้วยต่าง (b) และ ความจุในการแลกเปลี่ยนประจุบวก (c) ได้แก่ หน่วยแผนที่ดิน Db-fl-sclA/d5,E0 Db-fl-sclA/d5,E0,rb Sg-tks-lsB/d5,E0 และ Sg-tks-lsB/d5,E0,b



มันสำปะหลัง

ชั้นที่มีความเหมาะสมสูง (S1)

ได้แก่ หน่วยแผนที่ดิน Dc-sIA/d5,E0 และ Dc-sIA/d5,E0,b

ชั้นที่มีความเหมาะสมปานกลาง (S2)

พบว่า คุณภาพที่ดินที่มีอิทธิพลต่อการเจริญเติบโตและผลผลิตของพืช คือ ความเป็นประโยชน์ของออกซิเจนต่อรากพืช มีข้อจำกัดด้านการระบายน้ำ (o) ความจุในการดูดซับธาตุอาหาร มีข้อจำกัดด้านความจุในการแลกเปลี่ยนประจุบวก (c) และสภาวะการเขตกรรม มีข้อจำกัดด้านความลาดชัน (g) ได้แก่ หน่วยแผนที่ดิน Db-fl-sclA/d5,E0 Db-fl-sclA/d5,E0,rb Sg-tks-lsB/d5,E0 และ Sg-tks-lsB/d5,E0,b





ตารางที่ 5-1 ชั้นความเหมาะสมทางกายภาพของหน่วยแผนที่ดิน ตำบลแจ้เงอ อำเภอหนองหญ้าไซ จังหวัดสุพรรณบุรี

หน่วยแผนที่ดิน	ข้าว	อ้อย	มันสำปะหลัง
Db-fl-clA/d5,E0	S1	S2ombc	S2oc
Db-fl-clA/d5,E0,rb	S1	S2ombc	S2oc
Sg-tks-lsB/d5,E0	S2obcg	S2ombc	S2ocg
Sg-tks-lsB/d5,E0,b	S2obcg	S2ombc	S2ocg
Dc-slA/d5,E0	S2obc	S1	S1
Dc-slA/d5,E0,b	S2obc	S1	S1

หมายเหตุ: 1) สมบัติดินจากตารางที่ 3-4

2) ข้อจำกัดในการประเมินคุณภาพที่ดิน:

o = การระบายน้ำ b = ความอึดตัวของดิน c = ความจุในการแลกเปลี่ยนประจุบวก m = ปริมาณอินทรีย์วัตถุ g = ความลาดชัน



บทที่ 6

แผนการใช้ที่ดิน

6.1 ปรัชญาในการจัดทำแผนการใช้ที่ดินตำบล

ในการจัดทำแผนการใช้ที่ดินตำบลฉบับนี้ได้ใช้ “ปรัชญาของเศรษฐกิจพอเพียง”¹ เป็นหลัก โดยมีรายละเอียดดังนี้

“เศรษฐกิจพอเพียง เป็นปรัชญาชี้ถึงแนวทางการดำรงอยู่และปฏิบัติตนของประชาชนในทุกระดับ ตั้งแต่ระดับครอบครัว ระดับชุมชน จนถึงระดับรัฐ ทั้งในการพัฒนาและบริหารประเทศให้ดำเนินไปในทางสายกลาง โดยเฉพาะการพัฒนาเศรษฐกิจเพื่อให้ก้าวทันต่อโลกยุคโลกาภิวัตน์ ความพอเพียง หมายถึง ความพอประมาณ ความมีเหตุผล รวมถึงความจำเป็นที่จะต้องมีระบบภูมิคุ้มกันในตัวที่ดี พอสมควรต่อการมีผลกระทบใดๆ อันเกิดจากการเปลี่ยนแปลงทั้งภายนอกและภายใน ทั้งนี้ จะต้องอาศัยความรอบรู้ ความรอบคอบ และความระมัดระวังอย่างยิ่งในการนำวิชาการต่างๆ มาใช้ในการวางแผนและดำเนินการทุกขั้นตอน และขณะเดียวกันจะต้องเสริมสร้างพื้นฐานจิตใจของคนในชาติ โดยเฉพาะเจ้าหน้าที่ของรัฐ นักทฤษฎี และนักธุรกิจในทุกระดับให้มีสำนึกในคุณธรรม ความซื่อสัตย์สุจริต และให้มีความรอบรู้ที่เหมาะสม ดำเนินชีวิตด้วยความอดทน ความเพียร มีสติ ปัญญา และความรอบคอบ เพื่อให้สมดุล และพร้อมต่อการรองรับการเปลี่ยนแปลงอย่างรวดเร็วและกว้างขวาง ทั้งด้านวัตถุ สังคม สิ่งแวดล้อม และวัฒนธรรมจากโลกภายนอกได้เป็นอย่างดี”

¹ สำนักงานคณะกรรมการพัฒนาการเศรษฐกิจและสังคมแห่งชาติ (2550: 6-7) ได้หมายเหตุว่า “ประมวลและกลั่นกรองจากพระราชดำรัสของพระบาทสมเด็จพระเจ้าอยู่หัว เรื่องเศรษฐกิจพอเพียง ซึ่งพระราชทานในวโรกาสต่างๆ รวมทั้งพระราชดำรัสอื่นๆ ที่เกี่ยวข้อง โดยได้รับพระราชทานพระบรมราชานุญาตให้นำไปใช้และเผยแพร่ได้ เมื่อวันที่ 29 พฤศจิกายน 2542 เพื่อเป็นแนวทางปฏิบัติของทุกฝ่ายและประชาชนโดยทั่วไป



6.2 นโยบายแห่งรัฐในการกำหนดแผนการใช้ที่ดินตำบลแจรงาม อำเภอหนองหญ้าไซ จังหวัดสุพรรณบุรี

ตารางที่ 6-1 นโยบายแห่งรัฐที่เกี่ยวข้องกับแผนการใช้ที่ดิน ตำบลแจรงาม อำเภอหนองหญ้าไซ จังหวัดสุพรรณบุรี

ลำดับที่	กฎหมาย/ยุทธศาสตร์/ แผนการปฏิบัติ/แผนแม่บท	รายละเอียด
1	รัฐธรรมนูญแห่งราชอาณาจักรไทย พ.ศ. 2560 ²	มาตรา 72 (1) วางแผนการใช้ที่ดินของประเทศไทยเหมาะสมกับสภาพของพื้นที่และศักยภาพของที่ดินตามหลักการพัฒนาอย่างยั่งยืน
2	ยุทธศาสตร์ชาติ (พ.ศ. 2561-2580) ³	ยุทธศาสตร์ที่ 2 ด้านการสร้างความสามารถในการแข่งขัน ยุทธศาสตร์ที่ 5 ด้านการสร้างการเติบโตบนคุณภาพชีวิตที่เป็นมิตรต่อสิ่งแวดล้อม
3	คำแถลงนโยบายของ คณะรัฐมนตรี แถลงต่อรัฐสภา วันที่ 25 กรกฎาคม 2562	นโยบายหลัก 5. การพัฒนาเศรษฐกิจและความสามารถในการแข่งขันของไทย 5.3 พัฒนาภาคเกษตร 5.3.2 ลดต้นทุนและเพิ่มประสิทธิภาพการผลิตที่เหมาะสมและไม่ก่อให้เกิดภาระทางการเงินการคลังของภาครัฐ 5.3.4 ส่งเสริมการสร้างมูลค่าเพิ่มให้กับสินค้าเกษตร 5.3.5 ดูแลเกษตรกรผู้มีรายได้น้อยให้สามารถเข้าถึงและใช้ประโยชน์ในที่ดินทำกิน แหล่งเงินทุน โครงสร้างพื้นฐาน และปัจจัยการผลิตต่างๆ 10. การฟื้นฟูทรัพยากรธรรมชาติและการรักษาสิ่งแวดล้อมเพื่อสร้างการเติบโตอย่างยั่งยืน 10.2 ปรับปรุงระบบที่ดินทำกินและลดความเหลื่อมล้ำด้านการถือครองที่ดิน 10.3 ส่งเสริมการบริหารจัดการน้ำทั้งระบบ แหล่งน้ำชุมชน และทะเล นโยบายเร่งด่วน 4. การให้ความช่วยเหลือเกษตรกรและพัฒนานวัตกรรม
4	แผนการปฏิรูปประเทศด้าน ทรัพยากรธรรมชาติและ สิ่งแวดล้อม ⁴	ประเด็นย่อยที่ 2.1 จัดทำแผนการใช้ที่ดินของชาติทั้งระบบให้สอดคล้องและเหมาะสมกับศักยภาพของพื้นที่และการพัฒนาเศรษฐกิจและสังคมของประเทศประเด็นย่อยที่ 2.2 ส่งเสริมการใช้ประโยชน์ที่ดินให้เป็นมิตรกับสิ่งแวดล้อม

² ราชกิจจานุเบกษา เล่มที่ 134 ตอน 40 ก หน้า 18 ลงวันที่ 6 เมษายน 2560

³ ราชกิจจานุเบกษา เล่มที่ 135 ตอน 82 ก หน้า 8 วันที่ 13 ตุลาคม 2561

⁴ ราชกิจจานุเบกษา เล่มที่ 135 ตอน 24 ก หน้า 98. 102-103 ลงวันที่ 6 เมษายน 2561 (เล่มที่ 4)



ตารางที่ 6-1 (ต่อ)

ลำดับที่	กฎหมาย/ยุทธศาสตร์/ แผนการปฏิบัติ/แผนแม่บท	รายละเอียด
5	แผนพัฒนาเศรษฐกิจและสังคมแห่งชาติ ฉบับที่ 12 (พ.ศ. 2560-2564)	ยุทธศาสตร์ที่ 3 การสร้างความเข้มแข็งทางเศรษฐกิจและแข่งขันได้อย่างยั่งยืน ยุทธศาสตร์ที่ 4 การเติบโตที่เป็นมิตรกับสิ่งแวดล้อมเพื่อการพัฒนาอย่างยั่งยืน
6	นโยบายและแผนการบริหารจัดการที่ดินและทรัพยากรดินของประเทศ (พ.ศ. 2560-2579)	ยุทธศาสตร์ที่ 2 ด้านการใช้ที่ดินและทรัพยากรดินเพื่อให้เกิดประโยชน์สูงสุด ยุทธศาสตร์ที่ 4 ด้านการบริหารจัดการที่ดินและทรัพยากรดิน
7	การพัฒนากลุ่มจังหวัดภาคกลางตอนล่างกลุ่มที่ 1 (พ.ศ. 2561-2565)	ประเด็นการพัฒนาที่ 1 พัฒนาสินค้าเกษตร อุตสาหกรรม และบริการให้ได้คุณภาพมาตรฐาน ยกกระดับสู่การเป็นศูนย์กลางสุขภาพครบวงจร ประเด็นการพัฒนาที่ 4 ยกกระดับการผลิต ภาคเกษตรกรรม พาณิชยกรรม อุตสาหกรรมสินค้าชุมชน และปรับเปลี่ยนกระบวนการผลิตโดยเน้นวิทยาศาสตร์เทคโนโลยีและนวัตกรรมสู่ประเทศไทย ๔.๐
8	ยุทธศาสตร์จังหวัดพะเยา พ.ศ. 2562	ยุทธศาสตร์ที่ 1 การเพิ่มขีดความสามารถด้านเกษตรเชื่อมโยงสู่เกษตรอุตสาหกรรม และพาณิชย์กรรม เพื่อการบริโภคและการส่งออก ยุทธศาสตร์ที่ 3 การพัฒนาสิ่งแวดล้อมเมืองมาตรฐาน พัฒนาการใช้ประโยชน์ทรัพยากรธรรมชาติสู่ความมั่นคงยั่งยืน
9	ยุทธศาสตร์องค์การปกครองส่วนท้องถิ่นในเขตจังหวัดสุพรรณบุรี (พ.ศ.2561-2564)	ประเด็นยุทธศาสตร์ที่ 1 พัฒนาคุณภาพผลผลิตทางการเกษตร อุตสาหกรรม เกษตรอุตสาหกรรม พาณิชยกรรม การแปรรูปและผลิตภัณฑ์ เพื่อการบริโภคและการส่งออก ประเด็นยุทธศาสตร์ที่ 2 การเสริมสร้างการพัฒนาทรัพยากรธรรมชาติและสิ่งแวดล้อม



6.3 การกำหนดเขตการใช้ที่ดิน

การวางแผนการใช้ที่ดินเป็นกระบวนการวิเคราะห์อย่างเป็นระบบ เพื่อใช้ตัดสินใจในการกำหนดรูปแบบหรือกิจกรรมการใช้ที่ดินที่เหมาะสมไว้ล่วงหน้า โดยมีพื้นฐานจากศักยภาพการใช้ประโยชน์ของทรัพยากรดินตามธรรมชาติ สภาพเศรษฐกิจและสังคม สิ่งแวดล้อม เพื่อให้มีการใช้ที่ดิน อย่างมีประสิทธิภาพ เกิดประโยชน์สูงสุด การวางแผนการใช้ที่ดินมิได้สิ้นสุดลงในขั้นตอนการตัดสินใจ ว่าที่ดินจะทำอะไรดีที่สุด แต่จะต้องรวมถึงการจัดทำมาตรการทุกด้านในการใช้ที่ดินเพื่อให้บรรลุถึงความต้องการใช้ที่ดินนั้น จำเป็นต้องระบุถึงมาตรการ กิจกรรม โครงการ แผนงาน และนโยบายที่มีความเหมาะสมกับพื้นที่ ซึ่งจะช่วยให้บรรลุถึงความต้องการของชุมชนอย่างแท้จริง

การวางแผนการใช้ที่ดินระดับตำบล เป็นการวิเคราะห์และประเมินข้อมูลด้านกายภาพ เศรษฐกิจ และสังคม ตลอดจนสิ่งแวดล้อมอย่างเป็นระบบ เพื่อกำหนดการใช้พื้นที่อย่างเป็นระบบ เป็นการตัดสินใจในการใช้พื้นที่ ทรัพยากรธรรมชาติและสิ่งแวดล้อมอย่างมีประสิทธิภาพ และตรงตามความต้องการของชุมชน โดยผ่านกระบวนการมีส่วนร่วมของชุมชนในการที่จะนำไปสู่การพัฒนาอย่างยั่งยืนต่อไป เป็นสิ่งสำคัญที่ต้องดำเนินการเพื่อให้เป็นที่ยอมรับ โดยมีความมุ่งหมายให้การใช้ที่ดินที่กำหนดขึ้นนั้น ตอบสนองความต้องการของชุมชนมากที่สุด การกำหนดเขตการใช้ที่ดินตำบลแจรงงามใช้ ยุทธศาสตร์จังหวัดสุพรรณบุรี พ.ศ. 2564 เป็นแนวทาง ซึ่งยุทธศาสตร์จังหวัดสุพรรณบุรี พ.ศ. 2564 ได้เชื่อมโยง กับนโยบายรัฐบาล แผนบริหารราชการแผ่นดิน ยุทธศาสตร์ชาติ ระยะ 20 ปี (พ.ศ. 2561-2580) ทิศทางแผนพัฒนาเศรษฐกิจและสังคมแห่งชาติ ฉบับที่ 12 แผนปฏิรูปประเทศ รวมทั้งแผนพัฒนารายสาขาต่างๆ หรือแผนเฉพาะด้าน เช่น แผนพัฒนาการเกษตร แผนจัดการคุณภาพสิ่งแวดล้อม เป็นต้น



6.4 เขตการใช้ที่ดิน

แผนการใช้ที่ดินตำบลแจ้เงอ อำเภอนองหญ้าไซ จังหวัดสุพรรณบุรี ได้กำหนดออกเป็น 4 เขต ได้แก่ เขตพื้นที่เกษตรกรรม อุตสาหกรรม พื้นที่ชุมชนและสิ่งปลูกสร้าง และพื้นที่แหล่งน้ำ รายละเอียดดังตารางที่ 6-2 และรูปที่ 6-1

ตารางที่ 6-2 เขตการใช้ที่ดิน ตำบลแจ้เงอ อำเภอนองหญ้าไซ จังหวัดสุพรรณบุรี

เขตการใช้ที่ดิน	เนื้อที่	
	ไร่	ร้อยละ
1. เขตพื้นที่เกษตรกรรม	38,772	89.96
1.1 เขตนาข้าว	6,625	15.37
1) เขตทำนาพื้นที่ลุ่ม	6,625	15.37
1.2 เขตปลูกพืชไร่	30,860	71.60
1) เขตปลูกอ้อย	30,661	71.14
2) เขตปลูกมันสำปะหลัง	199	0.46
1.3 เขตปลูกไม้ผล	872	2.03
1) เขตปลูกมะม่วง	55	0.13
2) เขตปลูกมะละกอ	37	0.09
3) เขตปลูกกล้วย	154	0.36
4) เขตปลูกแคนตาลูป	508	1.18
5) เขตปลูกไม้ผลผสม	118	0.27
1.4 เขตปลูกไม้ยืนต้น	289	0.67
1) เขตปลูกยางพารา	4	0.01
2) เขตปลูกสัก	219	0.51
3) เขตปลูกไม้ยืนต้นผสม	66	0.15
1.5 เขตปศุสัตว์	107	0.25
1.6 เขตเพาะเลี้ยงสัตว์น้ำ	19	0.04
2. พื้นที่ชุมชนและสิ่งปลูกสร้าง	3,344	7.75
3. เขตอุตสาหกรรม	23	0.05
4. พื้นที่แหล่งน้ำ	963	2.24
รวม	43,102	100.00

หมายเหตุ: เนื้อที่คำนวณด้วยระบบสารสนเทศภูมิศาสตร์



6.4.1 เขตเกษตรกรรม

มีเนื้อที่ 38,772 ไร่ หรือร้อยละ 89.96 ของเนื้อที่ตำบล แบ่งออกเป็น 6 เขต ดังนี้

1) เขตนาข้าว

1.1) เขตทำนาพื้นที่ลุ่ม มีเนื้อที่ 6,625 ไร่ หรือร้อยละ 15.37 ของเนื้อที่ตำบล
ชุดดินในเขตนี้ส่วนใหญ่ คือ ชุดดินเดิมบาง (Db) ชุดดินไทรงาม (Sg) และชุดดินดอนเจดีย์ (Dc)
ตามลำดับ

ปัญหาการใช้ที่ดินในปัจจุบัน

- ดินมีความอุดมสมบูรณ์ต่ำ
- ขาดแคลนน้ำ เนื่องจากฝนทิ้งช่วง
- น้ำท่วมในช่วงที่ฝนตกชุก

การจัดการที่ดินในอนาคต

- ปรับปรุงบำรุงดิน โดยการเพิ่มอินทรีย์วัตถุ เพื่อปรับปรุงโครงสร้างของดิน เพิ่มการอุ้มน้ำของดินและเพิ่มธาตุอาหารที่เป็นประโยชน์ต่อพืช ควบคู่กับปุ๋ยเคมีในอัตราส่วนที่เหมาะสม
- พัฒนาแหล่งน้ำเพื่อการเกษตร
- ขุดลอกแหล่งน้ำให้มีการกักเก็บน้ำได้ดีขึ้น
- พัฒนาระบบส่งน้ำ และการระบายน้ำออกจากพื้นที่นา ช่วงที่ฝนตกชุก
- การปลูกพืชหลังนาเพื่อเป็นรายได้เสริม เช่น ข้าวโพดหวาน ปอเทือง หน่อไม้ฝรั่ง และปลูกหญ้าเลี้ยงสัตว์

2) เขตปลูกพืชไร่

2.1) เขตปลูกอ้อย มีเนื้อที่ 30,661 ไร่ หรือร้อยละ 71.14 ของเนื้อที่ตำบล ชุดดินใน
เขตนี้ส่วนใหญ่ คือ ชุดดินเดิมบาง (Db) ชุดดินไทรงาม (Sg) และชุดดินดอนเจดีย์ (Dc) ตามลำดับ

ปัญหาการใช้ที่ดินในปัจจุบัน

- ดินมีความอุดมสมบูรณ์ต่ำ
- ส่วนใหญ่ดินค่อนข้างเป็นกรด
- การชะล้างพังทลายของหน้าดิน
- ขาดแคลนน้ำ เนื่องจากฝนทิ้งช่วง

การจัดการที่ดินในอนาคต

- ปรับปรุงบำรุงดิน โดยการใช้ปุ๋ยอินทรีย์ หรือปุ๋ยชีวภาพ ควบคู่กับการใช้ปุ๋ยเคมีในอัตราส่วนที่เหมาะสม
- ปรับปรุงความเป็นกรดของดิน
- ป้องกันการชะล้างพังทลายของหน้าดิน
- พัฒนาแหล่งน้ำเพื่อการเกษตร



- ปรับระบบการปลูกพืชที่เหมาะสม จะช่วยรักษาความอุดมสมบูรณ์ของดิน ลดจำนวนโรคและแมลงศัตรูพืชให้น้อยลง และลดการชะล้างพังทลายของดิน

กิจกรรมของกรมพัฒนาที่ดินที่จะดำเนินการ

- ส่งเสริมการปรับปรุงบำรุงดิน โดยการใช้ปุ๋ยหมัก ปุ๋ยคอก และปุ๋ยพืชสด
- ถ่ายทอดเทคโนโลยีนวัตกรรมกรมพัฒนาที่ดินในการผลิต การใช้ปุ๋ยอินทรีย์ และปุ๋ยชีวภาพ

- ส่งเสริมการปลูกพืชปุ๋ยสดและรณรงค์การไถกลบตอซัง
- ส่งเสริมและสนับสนุนการใช้ปูนโดโลไมต์เพื่อปรับปรุงความเป็นกรดของดิน
- สนับสนุนการสร้างระบบอนุรักษ์ดินและน้ำ ทั้งวิธีพืชและวิธีกล

- สนับสนุนการขุดบ่อน้ำในไร่นานอกเขตชลประทาน

กิจกรรมที่ขอรับการสนับสนุนจากส่วนราชการอื่นๆ

1) *กรมส่งเสริมการเกษตร* สนับสนุนพันธุ์อ้อยที่ให้ผลผลิตสูง รวมทั้งเทคโนโลยีในการผลิต

2) *กรมชลประทาน* สนับสนุนการขุดลอกแหล่งน้ำธรรมชาติ และคลองส่งน้ำ

2.2) เขตปลูกมันสำปะหลัง มีเนื้อที่ 199 ไร่ หรือร้อยละ 0.46 ของเนื้อที่ตำบล ขุด

ดินในเขตพื้นที่ส่วนใหญ่ คือ ขุดดินเดิมบาง (Db) ขุดดินไทรงาม (Sg) และขุดดินดอนเจดีย์ (Dc) ตามลำดับ

ปัญหาการใช้ที่ดินในปัจจุบัน

- ดินมีความอุดมสมบูรณ์ต่ำ
- ดินค่อนข้างเป็นกรด
- มีการชะล้างพังทลายของดินสูงในพื้นที่ลาดชัน
- ขาดแคลนน้ำในฤดูแล้ง

การจัดการที่ดินในอนาคต

- ปรับปรุงบำรุงดิน โดยการใช้ปุ๋ยอินทรีย์หรือปุ๋ยชีวภาพ ควบคู่กับการใช้ปุ๋ยเคมี ในอัตราส่วนที่เหมาะสม

- ปรับปรุงความเป็นกรดของดิน
- ป้องกันการชะล้างพังทลายของหน้าดิน

กิจกรรมของกรมพัฒนาที่ดินที่จะดำเนินการ

- ส่งเสริมการปรับปรุงบำรุงดิน โดยการใช้ปุ๋ยหมัก ปุ๋ยคอก และปุ๋ยพืชสด
- ส่งเสริมและสนับสนุนการใช้ปูนโดโลไมต์เพื่อปรับปรุงความเป็นกรดของดิน
- สนับสนุนการสร้างระบบอนุรักษ์ดินและน้ำ ทั้งวิธีพืชและวิธีกล

กิจกรรมที่ขอรับการสนับสนุนจากส่วนราชการอื่นๆ

1) *กรมส่งเสริมการเกษตร* ส่งเสริมและอบรมการใช้เทคโนโลยีในการปลูกมันสำปะหลังให้ได้ผลผลิตสูง



2) *กรมชลประทาน* สนับสนุนการขุดลอกแหล่งน้ำ และฝายน้ำล้น

3) เขตไม้ผล

3.1) **เขตปลูกกล้วย** มีเนื้อที่ 154 ไร่ หรือร้อยละ 0.36 ของเนื้อที่ตำบล ชุดดินในเขตนี้ส่วนใหญ่ คือ ชุดดินเดิมบาง (Db) ชุดดินไทรงาม (Sg) และชุดดินดอนเจดีย์ (Dc) ตามลำดับ

ปัญหาการใช้ที่ดินในปัจจุบัน

- ดินมีความอุดมสมบูรณ์ต่ำ
- ขาดแคลนน้ำในฤดูแล้ง
- น้ำท่วมขังในฤดูฝน

การจัดการที่ดินในอนาคต

- ปรับปรุงบำรุงดิน โดยใช้ปุ๋ยอินทรีย์ หรือปุ๋ยชีวภาพ ควบคู่กับการใช้ปุ๋ยเคมีในอัตราส่วนที่เหมาะสม

- พัฒนาแหล่งน้ำในไร่นา
- พัฒนาระบบการระบายน้ำออกจากพื้นที่ในช่วงฤดูฝน
- สามารถปรับเปลี่ยนเป็นการทำเกษตรแบบผสมผสานเพื่อลดความเสี่ยงของเกษตรกรรายย่อย

กิจกรรมของกรมพัฒนาที่ดินที่จะดำเนินการ

- ส่งเสริมการปรับปรุงบำรุงดิน โดยการใช้ปุ๋ยหมัก ปุ๋ยคอก และปุ๋ยพืชสด

- สนับสนุนการจัดรูปแบบแปลงนา และบ่อน้ำในไร่นานอกเขตชลประทาน เพื่อทำการเกษตรผสมผสาน

กิจกรรมที่ขอสนับสนุนจากส่วนราชการอื่นๆ

1) *กรมชลประทาน* สนับสนุนขุดคลองระบายน้ำ เพื่อระบบน้ำออกจากพื้นที่ในช่วงฝนตกชุก

2) *กรมส่งเสริมการเกษตร* สนับสนุนและอบรมเกษตรกรในการทำการเกษตรผสมผสาน

3.2) **เขตปลูกมะละกอ** มีเนื้อที่ 37 ไร่ หรือร้อยละ 0.09 ของเนื้อที่ตำบล ชุดดินในเขตนี้ส่วนใหญ่ คือ ชุดดินเดิมบาง (Db) ชุดดินไทรงาม (Sg) และชุดดินดอนเจดีย์ (Dc) ตามลำดับ

3.3) **เขตปลูกมะม่วง** มีเนื้อที่ 55 ไร่ หรือร้อยละ 0.13 ของเนื้อที่ตำบล ชุดดินในเขตนี้ส่วนใหญ่ คือ ชุดดินเดิมบาง (Db) ชุดดินไทรงาม (Sg) และชุดดินดอนเจดีย์ (Dc) ตามลำดับ

3.4) **เขตปลูกแคนตาลูป** มีเนื้อที่ 508 ไร่ หรือร้อยละ 1.18 ของเนื้อที่ตำบล ชุดดินในเขตนี้ส่วนใหญ่ คือ ชุดดินเดิมบาง (Db) ชุดดินไทรงาม (Sg) และชุดดินดอนเจดีย์ (Dc) ตามลำดับ

3.5) **เขตปลูกไม้ผลผสม** มีเนื้อที่ 118 ไร่ หรือร้อยละ 0.27 ของเนื้อที่ตำบล ชุดดินในเขตนี้ส่วนใหญ่ คือ ชุดดินเดิมบาง (Db) ชุดดินไทรงาม (Sg) และชุดดินดอนเจดีย์ (Dc) ตามลำดับ

ปัญหาการใช้ที่ดินในปัจจุบัน

- ดินมีความอุดมสมบูรณ์ต่ำ



- ดินค่อนข้างเป็นกรด
- ขาดแคลนน้ำในฤดูแล้ง
- มีการชะล้างพังทลายของหน้าดินสูงในพื้นที่ลาดชัน

การจัดการที่ดินในอนาคต

- ปรับปรุงบำรุงดิน โดยใช้ปุ๋ยอินทรีย์หรือปุ๋ยชีวภาพ ควบคู่กับการใช้ปุ๋ยเคมีใน

อัตราที่เหมาะสม

- ป้องกันการชะล้างพังทลายของดิน
- จัดสร้างแหล่งน้ำในไร่นาเพื่อลดความเสี่ยงจากภาวะแล้ง

กิจกรรมของกรมพัฒนาที่ดินที่จะดำเนินการ

- ส่งเสริมการใช้ปุ๋ยอินทรีย์ หรือปุ๋ยชีวภาพ ควบคู่กับการใช้ปุ๋ยเคมีในอัตราที่

เหมาะสม

- ส่งเสริมและสนับสนุนการใช้ปูนโดโลไมต์ เพื่อปรับปรุงความเป็นกรดของดิน
- การวิเคราะห์ตัวอย่างดิน และให้คำแนะนำการจัดการดิน น้ำ และพืช
- สนับสนุนการสร้างระบบอนุรักษ์ดินและน้ำ โดยวิธีพืชและวิธีกล

กิจกรรมที่ขอสนับสนุนจากรัฐราชการอื่นๆ

- 1) *กรมส่งเสริมการเกษตร* ส่งเสริมและอบรมเกษตรกรเกี่ยวกับการใช้เทคโนโลยี

ในการปลูกไม้ผลให้ได้ผลผลิตสูง และมีคุณภาพ

- 2) *กรมชลประทาน* สนับสนุนการทำอ่างเก็บน้ำ และฝาย เพื่อลดความเสี่ยงจาก

ภาวะแล้ง

- 3) *กรมทรัพยากรน้ำบาดาล* สนับสนุนการขุดเจาะบ่อบาดาล

4) เขตปลูกไม้ยืนต้น

- 4.1) **เขตปลูกสัก** มีเนื้อที่ 219 ไร่ หรือร้อยละ 0.51 ของเนื้อที่ตำบล ชุดดินในเขตนี้

ส่วนใหญ่ คือ ชุดดินเดิมบาง (Db) ชุดดินไทรงาม (Sg) และชุดดินดอนเจดีย์ (Dc) ตามลำดับ

ปัญหาการใช้ที่ดินในปัจจุบัน

- ดินมีความอุดมสมบูรณ์ต่ำ
- มีการชะล้างพังทลายของหน้าดินสูงในพื้นที่ลาดชัน

การจัดการที่ดินในอนาคต

- ปรับปรุงบำรุงดินให้มีความอุดมสมบูรณ์ด้วยการใช้ปุ๋ยเคมีร่วมกับปุ๋ยอินทรีย์
- ป้องกันการชะล้างพังทลายของหน้าดิน

กิจกรรมของกรมพัฒนาที่ดินที่จะดำเนินการ

- ส่งเสริมการปรับปรุงบำรุงดินให้มีความอุดมสมบูรณ์ด้วยการใช้ปุ๋ยเคมีร่วมกับ

ปุ๋ยอินทรีย์ให้ถูกต้องตามลักษณะดิน

- ส่งเสริมและสนับสนุนมาตรการอนุรักษ์ดินและน้ำ

กิจกรรมที่ขอรับการสนับสนุนจากรัฐราชการอื่นๆ



กรมป่าไม้ ส่งเสริมและอบรมเกษตรกรเกี่ยวกับการขึ้นทะเบียนผู้ปลูกสัก และการตัดโค่นสักตามข้อกำหนดของกรมป่าไม้

4.2) เขตปลูกยางพารา มีเนื้อที่ 4 ไร่ หรือร้อยละ 0.01 ของเนื้อที่ตำบล ชุดดินในเขตนี้ส่วนใหญ่ คือ ชุดดินเดิมบาง (Db) ชุดดินไทรงาม (Sg) และชุดดินดอนเจดีย์ (Dc) ตามลำดับ

4.3) เขตปลูกไม้ยืนต้นผสม มีเนื้อที่ 66 ไร่ หรือร้อยละ 0.15 ของเนื้อที่ตำบล ชุดดินในเขตนี้ส่วนใหญ่ คือ ชุดดินเดิมบาง (Db) ชุดดินไทรงาม (Sg) และชุดดินดอนเจดีย์ (Dc) ตามลำดับ

5) เขตปศุสัตว์ มีเนื้อที่ 107 ไร่หรือร้อยละ 0.25 ของเนื้อที่ตำบล ชุดดินในเขตนี้ ได้แก่ ชุดดินเดิมบาง (Db) ชุดดินไทรงาม (Sg) และชุดดินดอนเจดีย์ (Dc) ตามลำดับ

การจัดการที่ดินในอนาคต

- จัดหาแหล่งน้ำเพื่อให้สัตว์มีน้ำกินและปลูกไม้ยืนต้นไว้เป็นร่มเงา จัดทำโครงการส่งเสริมด้านปศุสัตว์โดยกรมปศุสัตว์ให้ข้อเสนอแนะวิธีการเลี้ยงสัตว์ การปลูกและขยายพันธุ์หญ้าพันธุ์ดี การให้อาหารเสริม การผสมพันธุ์และการควบคุมโรค เป็นต้น

- ควบคุมมลภาวะด้านกลิ่น เสียง และน้ำเสียไม่ให้รบกวนและส่งผลกระทบต่อชุมชน และพื้นที่ใกล้เคียงควบคุมและป้องกันโรคระบาดอย่างใกล้ชิดและเข้มงวด ปฏิบัติตามคำแนะนำของทางราชการอย่างเคร่งครัด

- ควบคุมมลพิษทางน้ำโดยมีนโยบายให้ผู้ก่อมลพิษต้องมีส่วนร่วมรับผิดชอบในการดำเนินการแก้ไขปัญหาและเสียค่าใช้จ่ายในการจัดการอย่างเคร่งครัดเพื่อลดความสกปรกปนเปื้อนน้ำเสียลงสู่แหล่งน้ำสาธารณะ

6) เขตเพาะเลี้ยงสัตว์น้ำ มีเนื้อที่ 19 ไร่หรือร้อยละ 0.04 ของเนื้อที่ตำบล ปัจจุบันมีสภาพพื้นที่เป็นสถานที่เพาะเลี้ยงสัตว์น้ำ ได้แก่ สถานที่เพาะเลี้ยงปลา เป็นต้น

การจัดการที่ดินในอนาคต

- ต้องปฏิบัติตามนโยบายด้านการใช้พื้นที่เพื่อการเพาะเลี้ยงสัตว์น้ำอย่างเข้มงวด เนื่องจากกิจกรรมนี้อาจส่งผลกระทบต่อพื้นที่ข้างเคียง

- ควรกำหนดเขตการเพาะเลี้ยงสัตว์น้ำให้ชัดเจนเพื่อควบคุมและป้องกันไม่ให้เกิดผลกระทบต่อระบบนิเวศ

6.4.3 เขตชุมชนและสิ่งปลูกสร้าง

มีเนื้อที่ 3,344 ไร่ หรือร้อยละ 7.75 ของเนื้อที่ตำบล ประกอบด้วยเขตชุมชน สถานที่ราชการ สถานที่พักผ่อนหย่อนใจและสถานที่ที่เกิดจากกิจกรรมของชุมชน (ที่ทิ้งขยะ) และระบบโครงข่ายคมนาคม จำแนกตามข้อมูลจากการสำรวจสภาพการใช้ที่ดินตำบลแจ้เงอ (กลุ่มวิเคราะห์สภาพการใช้ที่ดิน, 2564) ร่วมกับจากการสำรวจภาคสนามเพิ่มเติม และคำนวณเนื้อที่ด้วยระบบสารสนเทศภูมิศาสตร์

พื้นที่ชุมชนที่กำหนดในแผนการใช้ที่ดินนี้ เป็นชุมชนที่ปรากฏอยู่ในปัจจุบัน หากมีการขยายตัวในอนาคต ให้เป็นไปตามพระราชบัญญัติการผังเมือง พ.ศ. 2562



กิจกรรมของส่วนราชการอื่นที่ขอรับการสนับสนุนได้แก่

องค์การบริหารส่วนท้องถิ่น สนับสนุนเรื่อง เครื่องสูบน้ำพลังงานแสงอาทิตย์ ระบบประปาเพื่อการอุปโภคบริโภคในครัวเรือน

6.4.4 เขตอุตสาหกรรม

มีเนื้อที่ 23 ไร่ หรือร้อยละ 0.05 ของเนื้อที่ตำบล ประกอบด้วยพื้นที่โรงงานอุตสาหกรรม และลานตากและแหล่งรับซื้อทางการเกษตร บ่อดิน และบ่อลูกรัง จำแนกตามข้อมูลจากการสำรวจสภาพการใช้ที่ดินตำบลแจรงาม (กลุ่มวิเคราะห์สภาพการใช้ที่ดิน, 2564) ร่วมกับจากการสำรวจภาคสนามเพิ่มเติม และคำนวณเนื้อที่ด้วยระบบสารสนเทศภูมิศาสตร์

6.4.5 เขตแหล่งน้ำ

มีเนื้อที่ 963 ไร่ หรือร้อยละ 2.24 ของเนื้อที่ตำบล ได้แก่ ลำคลอง และบ่อน้ำ แหล่งน้ำเหล่านี้ใช้ประโยชน์ทั้งทางด้านเก็บกักน้ำเพื่อการอุปโภคบริโภค และใช้ในด้านเกษตรกรรม ตลอดจนเป็นแหล่งอาหารตามธรรมชาติและแหล่งเพาะเลี้ยงสัตว์น้ำของชุมชน

แหล่งน้ำในเขตนี้เป็นแหล่งน้ำที่ปรากฏอยู่ในปัจจุบันจะมีการพัฒนาแหล่งน้ำในระยะต่อไป โปรดดูรายละเอียดในบทที่ 7 หัวข้อ 7.5 และ 7.6

รูปแบบการพัฒนาและแนวทางการจัดการ ควรดูแลรักษาแหล่งน้ำธรรมชาติและแหล่งน้ำที่สร้างขึ้นไม่ให้เสื่อมโทรมทั้งด้านคุณภาพของน้ำและการกักเก็บน้ำ ไม่ปล่อยให้ลำน้ำตื้นเขินและถูกบุกรุก หมั่นขุดลอกคูคลอง ไม่ทิ้งขยะหรือปล่อยน้ำเสียลงในแหล่งน้ำ เร่งรัดพัฒนาแหล่งน้ำขนาดเล็กให้กระจายอยู่ทั่วพื้นที่ เพื่อใช้ในการอุปโภคบริโภคและการเพาะปลูกในช่วงขาดน้ำ



บทที่ 7

การขับเคลื่อนแผนการใช้ที่ดิน

7.1 ขั้นตอนการดำเนินงาน

ภายหลังการจัดทำแผนการใช้ที่ดินตำบลแจ้จาม อำเภอหนองหญ้าไซ จังหวัดสุพรรณบุรี แล้ว จะต้องดำเนินการดังต่อไปนี้

7.1.1 จัดทำเป้าหมายการดำเนินงานและงบประมาณและกิจกรรมต่างๆ ที่จะดำเนินการใน ปีงบประมาณ 2565

7.1.2 นำแผนการใช้ที่ดินตำบลแจ้จามไปเสนอต่อสภาองค์การบริหารส่วนตำบลแจ้จาม เพื่อมี มติให้ความร่วมมือในกิจกรรมพัฒนาที่ดินดำเนินการกิจกรรมต่างๆ ที่กำหนดไว้ในแผน

7.1.3 สถานีพัฒนาที่ดินสุพรรณบุรี เสนอเป้าหมายและงบประมาณให้รายงานมายังกรมพัฒนา ที่ดิน

7.2 ตัวชี้วัด

กิจกรรมที่กรมพัฒนาที่ดินจะดำเนินการในตำบลแจ้จาม อำเภอหนองหญ้าไซ จังหวัดสุพรรณบุรี จำนวน 4 โครงการ ดังนี้

- 1) การบริหารจัดการน้ำ
- 2) การปรับปรุงบำรุงดิน
- 3) ฟื้นฟูและป้องกันการชะล้างพังทลายของดิน
- 4) การจัดทำระบบอนุรักษ์ดินและน้ำ

7.3 กิจกรรมของกรมพัฒนาที่ดินในเขตการใช้ที่ดินที่จะดำเนินการในปีงบประมาณ 2565

งบประมาณที่กำหนดไว้เป็นการประมาณเบื้องต้น อาจมีการเปลี่ยนแปลงตามที่ได้รับการจัดสรร ให้ดำเนินการ

เขตพื้นที่เกษตรกรรม

1) เขตทำนา มีแผนงาน/โครงการ ดังนี้

- 1.1) การปรับปรุงบำรุงดิน
 - 1.1.1) การส่งเสริมการผลิตและการใช้สารอินทรีย์
 - 1.1.2) การผลิต-จัดหาเมล็ดพันธุ์พืชปุ๋ยสด
 - 1.1.3) การส่งเสริมการปรับปรุงบำรุงดินด้วยพืชปุ๋ยสด
 - 1.1.4) การพัฒนากลุ่มเกษตรกรใช้สารอินทรีย์ลดการใช้สารเคมีทางการเกษตร
 - 1.1.5) การจัดตั้งธนาคารปุ๋ยอินทรีย์
 - 1.1.6) การรณรงค์เฝ้าติดตาม
 - 1.1.7) การจัดหาปุ๋ยอินทรีย์



- 1.1.8) การส่งเสริมการปรับปรุงบำรุงพื้นที่ดินกรด
 - 1.2) การบริหารจัดการน้ำ
 - 1.2.1) การพัฒนาแหล่งน้ำขนาดเล็กเพื่อการอนุรักษ์ดินและน้ำ
 - 1.2.2) การก่อสร้างแหล่งน้ำในไร่นานอกเขตชลประทาน
 - 1.2.3) การก่อสร้างระบบส่งน้ำ
 - 1.3) การฟื้นฟูและป้องกันการชะล้างพังทลายของดิน
 - 1.3.1) การปลูกหญ้าแฝกเพื่อการอนุรักษ์ดินและน้ำ
 - 1.3.2) การจัดระบบอนุรักษ์ดินและน้ำลุ่ม-ดอน
- 2) เขตปลูกพืชไร่ เขตปลูกไม้ผล และเขตปลูกไม้ยืนต้น มีแผนงาน/โครงการ ดังนี้**
- 2.1) การปรับปรุงบำรุงดิน
 - 2.1.1) การส่งเสริมการผลิตและการใช้สารอินทรีย์
 - 2.1.2) การผลิต-จัดหาเมล็ดพันธุ์พืชปุ๋ยสด
 - 2.1.3) การส่งเสริมการปรับปรุงบำรุงดินด้วยพืชปุ๋ยสด
 - 2.1.4) การพัฒนากลุ่มเกษตรกรใช้สารอินทรีย์ลดการใช้สารเคมีทางการเกษตร
 - 2.1.5) การจัดตั้งธนาคารปุ๋ยอินทรีย์
 - 2.1.6) การจัดหาปุ๋ยอินโดโลไมต์
 - 2.1.7) การส่งเสริมการปรับปรุงบำรุงพื้นที่ดินกรด
 - 2.2) การบริหารจัดการน้ำ
 - 2.2.1) การพัฒนาแหล่งน้ำขนาดเล็กเพื่อการอนุรักษ์ดินและน้ำ
 - 2.2.2) การก่อสร้างแหล่งน้ำในไร่นานอกเขตชลประทาน
 - 2.2.3) การก่อสร้างระบบส่งน้ำ
 - 2.3) การฟื้นฟูและป้องกันการชะล้างพังทลายของดิน
 - 2.3.1) การปลูกหญ้าแฝกเพื่อการอนุรักษ์ดินและน้ำ
 - 2.3.2) การจัดทำระบบอนุรักษ์ดินและน้ำพร้อมปลูกไม้ยืนต้นโตเร็ว
- 3) เขตปศุสัตว์ และเขตเพาะเลี้ยงสัตว์น้ำ มีแผนงาน/โครงการ ดังนี้**
- 3.1) การบริหารจัดการน้ำ
 - 3.1.1) การก่อสร้างแหล่งน้ำในไร่นานอกเขตชลประทาน



7.4 กิจกรรมที่ขอการสนับสนุนจากส่วนราชการอื่น

7.4.1 เขตพื้นที่เกษตรกรรม

1) เขตทำนา มีกิจกรรมที่ขอการสนับสนุนจากส่วนราชการอื่น ดังนี้

1.1) ใช้ตลาดนำการผลิตในการเลือกชนิดพืชหลังนาและหาตลาดรองรับ (สำนักงานพาณิชย์จังหวัดพะเยา/สำนักงานสหกรณ์จังหวัดน่าน)

1.2) จัดอบรมถ่ายทอดความรู้เรื่องการใช้พันธุ์ข้าว (กรมการข้าว)

1.3) จัดอบรมถ่ายทอดความรู้เรื่องการป้องกันกำจัดศัตรูข้าวและการจัดการโรค/แมลง (กรมการข้าว)

1.4) ถ่ายทอดองค์ความรู้เรื่องการผลิตเมล็ดพันธุ์ข้าว (กรมการข้าว)

2) เขตปลูกพืชไร่ เขตปลูกไม้ผล และเขตปลูกไม้ยืนต้น มีกิจกรรมที่ขอการสนับสนุนจากส่วนราชการอื่น ดังนี้

2.1) ใช้ตลาดนำการผลิตในการเลือกชนิดพืชและหาตลาดรองรับ ทั้งในเขตที่เหมาะสมและในเขตที่ไม่เหมาะสมและต้องการปรับเปลี่ยนชนิดพืช (สำนักงานพาณิชย์จังหวัดสุพรรณบุรี/สำนักงานสหกรณ์จังหวัดสุพรรณบุรี)

2.2) การอบรมให้ความรู้การเข้าสู่กระบวนการรับรองมาตรฐานสินค้าเกษตรปลอดภัย (GAP) (กรมวิชาการเกษตร)

2.3. จัดอบรมถ่ายทอดความรู้การทำเกษตรผสมผสานตามแนวทางเศรษฐกิจพอเพียง (กรมส่งเสริมการเกษตร)

2.4) สนับสนุนการขุดเจาะน้ำบาดาล (หน่วยบัญชาการทหารพัฒนา/กรมทรัพยากรน้ำบาดาล)

3) เขตปศุสัตว์ และเขตเพาะเลี้ยงสัตว์น้ำ มีกิจกรรมที่ขอการสนับสนุนจากส่วนราชการอื่น ดังนี้ ส่งเสริม/สนับสนุนการปลูกหญ้าเลี้ยงสัตว์ (สำนักงานปศุสัตว์จังหวัดสุพรรณบุรี)

7.4.2 พื้นที่แหล่งน้ำ มีกิจกรรมที่ขอการสนับสนุนจากส่วนราชการอื่น ดังนี้ สนับสนุนการพัฒนาเพื่อเพิ่มพื้นที่กักเก็บน้ำ (สำนักงานชลประทานสุพรรณบุรี)



ตาราง 7-1 เป้าหมายการดำเนินงานและงบประมาณโครงการนำร่อง ตำบลแจรงงาม อำเภอหนองหญ้าไซ จังหวัดสุพรรณบุรี แผน 5 ปี (พ.ศ. 2563-2567)

เขตการใช้ที่ดิน	งาน/โครงการ/กิจกรรม	หน่วย นับ	เป้าหมาย					รวม	งบประมาณ					รวม	หน่วยงาน รับผิดชอบ
			2563	2564	2565	2566	2567		2563	2564	2565	2566	2567		
	1. การปรับปรุงบำรุงดิน														
เขตพื้นที่ เกษตรกรรม	1.1 การส่งเสริมการผลิตและ การใช้สารอินทรีย์	ราย	100	100	100	100	100	500	35,000	35,000	35,000	35,000	35,000	175,000	พด.
เขตนาข้าว,เขต ปลูกพืชไร่	1.2 การผลิต-จัดหาเมล็ด พันธุ์พืชปุยสด	ตัน	10	10	10	10	10	50	297,500	297,500	297,500	297,500	297,500	1,487,500	พด.
เขตนาข้าว,เขต ปลูกพืชไร่/ไม้ผล/ ไม้ยืนต้น	1.3 การส่งเสริมการปรับปรุง บำรุงดินด้วยพืชปุยสด	ไร่	1,500	1,500	1,500	1,500	1,000	7,000	22,500	22,500	22,500	22,500	15,000	105,000	พด.
เขตพื้นที่ เกษตรกรรม	1.4 การพัฒนากลุ่ม เกษตรกรใช้สารอินทรีย์ลด การใช้สารเคมีทาง การเกษตร	กลุ่ม	5	5	5	5	5	2	25,000	25,000	25,000	25,000	25,000	125,000	พด.
เขตนาข้าว,เขต ปลูกพืชไร่/ไม้ผล/ ไม้ยืนต้น	1.5 การจัดตั้งธนาคารปุ๋ย อินทรีย์	แห่ง	1	1	1	1	1	5	329,000	329,000	329,000	329,000	329,000	1,645,000	พด.
เขตนาข้าว,เขต ปลูกพืชไร่/ไม้ผล/ ไม้ยืนต้น	1.6 การจัดหาปุ๋ยโดโลไมต์	ตัน	100	100	100	100	100	500	170,000	170,000	170,000	170,000	170,000	850,000	พด.
เขตนาข้าว,เขต ปลูกพืชไร่/ไม้ผล/ ไม้ยืนต้น	1.7 การส่งเสริมการปรับปรุง บำรุงพื้นที่ดินกรด	ไร่	200	200	200	200	200	1,000	3,000	3,000	3,000	3,000	3,000	15,000	พด.
เขตนาข้าว	1.8 การรณรงค์เฝ้าติดตาม	ไร่	1,000	700	500	500	500	3,200	350,000	245,000	175,000	175,000	175,000	1,120,000	พด.



แผนการใช้ที่ดินตำบลแจ้เงอ อำเภอนางรอง จังหวัดสุพรรณบุรี

ตาราง 7-1 (ต่อ)

เขตการใช้ที่ดิน	งาน/โครงการ/กิจกรรม	หน่วย นับ	เป้าหมาย					รวม	งบประมาณ					รวม	หน่วยงาน รับผิดชอบ
			2563	2564	2565	2566	2567		2563	2564	2565	2566	2567		
	2. การบริหารจัดการน้ำ														
เขตพื้นที่ เกษตรกรรม	2.1 การก่อสร้างแหล่งน้ำ ในไร่นานอกเขต ชลประทาน	บ่อ	5	5	5	5	5	25	104,000	104,000	104,000	104,000	104,000	520,000	พต.
	3. การฟื้นฟูและป้องกัน การชะล้างพังทลายของ ดิน														
เขตพื้นที่ เกษตรกรรม, พื้นที่ แหล่งน้ำ	3.1 การปลูกหญ้าแฝกเพื่อ การอนุรักษ์ดินและน้ำ แหล่งน้ำ	กล้า	200,000	200,000	200,000	200,000	200,000	1,000,000	240,000	240,000	240,000	240,000	240,000	1,200,000	พต.
	4. การจัดทำระบบอนุรักษ์ ดินและน้ำ														
เขตนาข้าว	4.1 การจัดระบบอนุรักษ์ ดินและน้ำลุ่ม-ดอน	ไร่	1,000	1,000	1,000	1,000	1,000	5,000	3,000,000	3,000,000	3,000,000	3,000,000	3,000,000	15,000,000	พต.
เขตนาข้าว,เขต ปลูกพืชไร่/ไม้ผล/ ไม้ยืนต้น	4.2 การจัดทำระบบ อนุรักษ์ดินและน้ำพร้อม ปลูกไม้ยืนต้นโตเร็ว	ไร่	250	250	250	250	250	1,250	425,000	425,000	425,000	425,000	425,000	2,125,000	พต.

หมายเหตุ: งบประมาณที่กำหนดไว้นี้เป็นประมาณเบื้องต้น อาจมีการเปลี่ยนแปลงตามที่ได้รับการจัดสรรให้ดำเนินการ



เอกสารอ้างอิง

บทที่ 1

คณะกรรมการจัดทำปทานุกรมปฐพีวิทยา. 2551. **ปทานุกรมปฐพีวิทยา**. สำนักพิมพ์
มหาวิทยาลัยเกษตรศาสตร์, กรุงเทพฯ.

FAO. 1974. **A Land Capability Appraisal Indonesia: Interim Report**. (AGL/INS),
Rome.

_____. 1993. **Guidelines for Land Use Planning**. Rome.

ADB. 2012. **The State of Pacific Towns and Cities: Urbanization in ADB's Pacific
Developing Member Countries**. Mandaluyong City, Philippines.

NRC. 1975. **Land Use Planning**. The National Academies of Sciences, Engineering,
and Medicine, Washington, D.C.

Vink, A.P.A. 1975. **Land Use in Advancing Agriculture**. Springer-Verlag Berlin
Heidelberg.

บทที่ 2

องค์การบริหารส่วนตำบลแจรงาม. 2564. **แผนพัฒนาท้องถิ่น 4 ปี พ.ศ.2561-2565**. ไฟล์ข้อมูล.

กรมพัฒนาชุมชน. 2564. **ข้อมูลความจำเป็นพื้นฐาน (จปฐ.)ปี 2562**. ไฟล์ข้อมูล

กรมอุตุนิยมวิทยา. 2561. **สถิติภูมิอากาศ พ.ศ. 2561 (ไฟล์ข้อมูล)**. กระทรวงเทคโนโลยีสารสนเทศ
และการสื่อสาร. เอกสารจากเครื่องคอมพิวเตอร์.

กลุ่มวิเคราะห์สภาพการใช้ที่ดิน กองนโยบายและแผนการใช้ที่ดิน กรมพัฒนาที่ดิน. 2561. **ข้อมูล
สภาพการใช้ที่ดินจังหวัดสุพรรณบุรี**. ไฟล์ข้อมูล.

บทที่ 3

กองสำรวจดินและวิจัยทรัพยากรดิน กรมพัฒนาที่ดิน. 2562. **ข้อมูลทรัพยากรดิน**. ไฟล์ข้อมูล.

บทที่ 5



คันสนีย์ อริยวาสน์ และคำรณ ไทรพิภ. 2562. **คู่มือการประเมินคุณภาพที่ดิน สำหรับการวางแผนการใช้ที่ดิน ระดับตำบลและระดับจังหวัด.**

บทที่ 6

กลุ่มงานบริหารยุทธศาสตร์ กลุ่มจังหวัดภาคกลางตอนล่าง 1 กลุ่มยุทธศาสตร์การพัฒนากลุ่มจังหวัดภาคกลาง.
2561. **แผนพัฒนากลุ่มจังหวัดภาคกลางตอนล่าง 1 พ.ศ.2561-2565.** ไฟล์ข้อมูล.

คณะอนุกรรมการขับเคลื่อนเศรษฐกิจพอเพียง สำนักงานคณะกรรมการพัฒนาการเศรษฐกิจและสังคมแห่งชาติ. 2550. **การประยุกต์ใช้หลักเศรษฐกิจพอเพียง.** ไฟล์ข้อมูล.

สำนักงานเกษตรและสหกรณ์จังหวัดสุพรรณบุรี. 2562. **ยุทธศาสตร์เกษตรและสหกรณ์จังหวัดสุพรรณบุรี พ.ศ. 2562.** ไฟล์ข้อมูล.

องค์การบริหารส่วนตำบลแจรงาม. 2564. **แผนพัฒนาท้องถิ่น 4 ปี พ.ศ.2561-2565.** ไฟล์ข้อมูล.

สำนักงานคณะกรรมการพัฒนาการเศรษฐกิจและสังคมแห่งชาติ . 2559. **แผนพัฒนาเศรษฐกิจและสังคมแห่งชาติ ฉบับที่สิบสอง (พ.ศ. 2560-2564).** ไฟล์ข้อมูล.

สำนักงานนโยบายและแผนทรัพยากรธรรมชาติและสิ่งแวดล้อม. 2560. **ร่าง นโยบายและแผนการบริหารจัดการที่ดินและทรัพยากรดินของประเทศ (พ.ศ. 2560-2579).** ไฟล์ข้อมูล.

สำนักงานสภาพัฒนาการเศรษฐกิจและสังคมแห่งชาติ. 2562. **แผนพัฒนากลุ่มจังหวัดภาคกลาง.** ไฟล์ข้อมูล.

สำนักเลขาธิการคณะรัฐมนตรี. 2562. **คำแถลงนโยบายของคณะรัฐมนตรี แถลงต่อรัฐสภา วันที่ 25 กรกฎาคม 2562.** ไฟล์ข้อมูล.



คณะผู้จัดทำ

ที่ปรึกษา

นางนงนุช ศรีพุ่ม

นางมัทธนา ชัยมหาวิน

ผู้อำนวยการสำนักงานพัฒนาที่ดินเขต 1

ผู้เชี่ยวชาญด้านวางระบบการพัฒนาที่ดิน

ผู้ดำเนินการ

สถานีพัฒนาที่ดินสุพรรณบุรี

1) นายไพโรจน์ ประสิทธิ์นอก

2) นายภิญโญ หนูแก้ว

ผู้อำนวยการสถานีพัฒนาที่ดินสุพรรณบุรี

นักวิชาการเกษตรปฏิบัติการ

กลุ่มวางแผนการใช้ที่ดิน สำนักงานพัฒนาที่ดินเขต 1

กลุ่มสำรวจเพื่อทำแผนที่ สำนักงานพัฒนาที่ดินเขต 1

กลุ่มวิเคราะห์ดิน สำนักงานพัฒนาที่ดินเขต 1

กลุ่มวิชาการเพื่อการพัฒนาที่ดิน สำนักงานพัฒนาที่ดินเขต 1

